



רשומות

קובץ התקנות

28 בדצמבר 2023

11034

ט"ז בטבת התשפ"ד

עמוד

1116	כללי המים (הסדר מפורט לאזור קיצוב), התשפ"ד-2023.
1123	כללי המים (הפחתה של סכומי עיצום כספי), התשפ"ד-2023.
1125	כללי המים (חישוב עלויות ותעריפים להפקה ולהולכה) (תיקון), התשפ"ד-2023.
1131	כללי תאגידי מים וביוב (חישוב עלות שירותי מים וביוב והקמת מערכת מים או ביוב) (תיקון מס' 2), התשפ"ד-2023.
1138	הודעת המים (עדכון תעריפים למתן שירותי תשתית), התשפ"ד-2023.
1139	הודעת המים (תעריפי מים המסופקים מאת מקורות), התשפ"ד-2023.
1141	הודעת המים (תעריפי מים שמספקים ספקים מקומיים), התשפ"ד-2023.
1142	הודעת תאגידי מים וביוב (עדכון התעריפים לשירותי מים וביוב והקמת מערכות מים או ביוב), התשפ"ד-2023.
1151	הודעת כללי איגודי ערים (תעריפים לשירותי ביוב שמספקים איגודי ערים לביוב) (עדכון סכומים), התשפ"ד-2023.
1152	הודעת ההתייעלות הכלכלית (תיקוני חקיקה ליישום התוכנית הכלכלית לשנים 2009 ו-2010) (תעריפי שירותי מים וביוב ברשויות מקומיות שאינן רשויות מקומיות בלא תאגיד ואשר טרם העבירו את שירותי המים והביוב לחברה), התשפ"ד-2023.
1155	הודעת המים והביוב (תשלומים בעד שירותי מים וביוב במועצות אזוריות), התשפ"ד-2023.
1171	הודעת תאגידי מים וביוב (דמי הקמה למערכות מים ולמערכות ביוב), התשפ"ד-2023.

כללי המים (הסדר מפורט לאזור קיצוב), התשפ"ד-2023

בתוקף סמכותה לפי סעיף 37 לחוק המים, התשי"ט-1959' (להלן – החוק), ולאחר שקוימו הוראות סעיפים 38 עד 40 ו-124(ח"ד) לחוק, קובעת מועצת הרשות הממשלתית למים ולביוב (להלן – מועצת הרשות) כללים אלה:

הגדרות

1. בכללים אלה –

“אדמות הכבול” – אדמות הקלאיות הנכללות בהסכם הכבול ומעובדות לפי הוראותיו;
“אזורים מסוימים” – כל אחד מהאזורים שלהלן לפי התחום המוגדר לו –

(1) אזור עמק חרוד – אזור עמק חרוד, המסומן במפה שבתוספת הראשונה;

(2) אזור עמק המעינות – כלל שטחן של המועצה האזורית עמק המעינות והעיר בית שאן;

(3) אזור מחולה, בקעת הירדן וצפון ים המלח – כלל שטחן של המועצות האזוריות ערבות הירדן ומגילות;

(4) אזור מרכז ים המלח, דרום ים המלח והערבה הצפונית – כלל שטחן של המועצות האזוריות ערבה תיכונה ותמר;

(5) אזור הערבה הדרומית – כלל שטחה של המועצה האזורית חבל אילות ושטח העיר אילות;

“אזור הגליל העליון” – האזור המסומן במפה שבתוספת השנייה אזור הגליל העליון;

“אזור סובב כינרת” – האזור המסומן במפה שבתוספת השנייה אזור סובב כינרת;

“אזור רמת הגולן” – האזור המסומן במפה שבתוספת השנייה אזור רמת הגולן;

“אתר האינטרנט” – אתר האינטרנט של הרשות הממשלתית למים ולביוב שכתובתו www.water.gov.il;

“המערכת הארצית” – כל שטח מדינת ישראל, למעט אזור סובב כינרת, אזור הגליל העליון, אזור רמת הגולן והאזורים המסוימים;

“הסכם הכבול” – הסכם בעניין הטיפול באדמות הכבול בעמק החולה, בין מדינת ישראל לבין החברה לחקלאות בגליל העליון והמועצה האזורית הגליל העליון, המונח לעיון הציבור במשרדי הרשות הממשלתית למים ולביוב והמפורסם באתר האינטרנט;

“הפרסום הקובע” – נתוני שפיעת מעיינות הדין בתום עונת המשקעים, כפי שיתפרסמו באתר האינטרנט עד יום כ"ה באדר ב' התשפ"ד (4 באפריל 2024);

“מדגה מתועש” – גידול דגים לשיווק בבריכות מצופות ביריעה פלסטית או בבטון, שבהן משך זמן שהיית המים פחות מ-24 שעות ומפיק המים מזרימם חזרה למקור המים שממנו הופקו, לפי צו הרשאה שניתן לפי סעיף 20יא לחוק ובהתאם לתנאיו;

“מטרת שימור ערכי טבע ונוף” – כמשמעותה בסעיף 6(6) לחוק;

“מנהל הרשות הממשלתית” – מנהל הרשות הממשלתית למים ולביוב שמונה לפי סעיף 124 ויט לחוק;

¹ ס"ח התשי"ט, עמ' 169; התשע"ז, עמ' 394.

"שנת הרישוי 2024" – השנה שתחילתה ביום כ' בטבת התשפ"ד (1 בינואר 2024) וסיומה ביום ל' בכסלו התשפ"ה (31 בדצמבר 2024);

"הרשות לשמירת הטבע והגנים הלאומיים" – הרשות לשמירת הטבע והגנים הלאומיים שהוקמה בחוק גנים לאומיים, שמורות טבע, אתרים לאומיים ואתרי הנצחה, התשנ"ח-1998²;

"שפיעת מעיינות הדן" – סיכום שפיעת מעיינות הדן, כפי שיפורסם מזמן לזמן באתר האינטרנט.

2. (א) על אף האמור בכל דין, בשנת הרישוי 2024 הקצאת המים השפירים להספקה למטרת חקלאות במערכת הארצית, תהיה 400 מיליון מטרים מעוקבים.

(ב) מנהל הרשות הממשלתית רשאי להתיר בשנת הרישוי 2024 הפקה והספקה נוספת למטרת חקלאות בכמות שלא תעלה על 25 מיליוני מטרים מעוקבים, מקידוחים המצויים בחלק הצפוני של אקוויפר החוף, באקוויפר חוף הגליל המערבי ובאקוויפר הרי נצרת אם התקיימו כל התנאים האלה:

(1) הרכב המים המופקים מונע שימוש בהם כמי שתייה;

(2) מצב מאגרי המים הרב-שנתיים באותו אזור מאפשר זאת;

(3) המים המופקים ישמשו להגברת הספקה של מים במפעלים להשבת קולחים.

3. בשנת הרישוי 2024, הקצאת המים השפירים להספקה באזור סובב כינרת, למטרת חקלאות, תהיה 92 מיליון מטרים מעוקבים.

הקצאת מים שפירים למטרת חקלאות באזור סובב כינרת

4. (א) בשנת הרישוי 2024, הקצאת המים השפירים להספקה באזור הגליל העליון, למטרת חקלאות, יהיו לפי המפורט להלן:

הקצאת מים שפירים למטרת חקלאות באזור הגליל העליון

(1) כמות של 54 מיליון מטרים מעוקבים להספקה לחקלאות שאינה באדמות הכבול;

(2) כמות של 17.2 מיליון מטרים מעוקבים להספקה לחקלאות באדמות הכבול.

(ב) עלתה שפיעת מעיינות הדן בפרסום הקובע על 5.5 מטרים מעוקבים בשנייה, רשאי מנהל הרשות הממשלתית להוסיף על הכמות הנקובה בסעיף קטן (א)1) כמות של מיליון מטרים מעוקבים בשל כל עלייה של 0.1 מטרים מעוקבים בשנייה, ובלבד שסך כל התוספת לפי פסקת משנה זו לא יעלה על 19 מיליון מטרים מעוקבים; עלתה שפיעת מעיינות הדן על 7.4 מטרים מעוקבים בשנייה במועד מוקדם לפרסום הקובע, רשאי מנהל הרשות הממשלתית להקצות את מלוא התוספת המותרת לפי פסקת משנה זו, במועד מוקדם יותר.

(ג) עלתה שפיעת מעיינות הדן בפרסום הקובע על 6.25 מטרים מעוקבים בשנייה, רשאי מנהל הרשות הממשלתית להוסיף על הכמות הנקובה בסעיף קטן (א)2) כמות של מיליון מטרים מעוקבים בשל כל עלייה של 0.2 מטרים מעוקבים בשנייה, ובלבד שסך כל התוספת לפי סעיף קטן זה לא יעלה על 5.7 מיליון מטרים מעוקבים; עלתה שפיעת מעיינות הדן על 7.4 מטרים מעוקבים בשנייה במועד מוקדם לפרסום הקובע, רשאי מנהל הרשות הממשלתית להקצות את מלוא התוספת המותרת לפי סעיף קטן זה, במועד מוקדם יותר.

² ס"ח התשנ"ח, עמ' 202.

(ד) מנהל הרשות הממשלתית רשאי להוסיף על הכמות הנקובה בסעיף קטן (א)(1) כמות של עד 10 מיליון מטרים מעוקבים להפקה מקידוחים שההפקה בהם אינה משפיעה בטווח הקצר על שפיעת המים העיליים באזור הגליל העליון.

(ה) מנהל הרשות הממשלתית יקצה את הכמויות הנקובות בסעיף זה באופן המפורט להלן ויורה ברישיונות ההפקה את התנאים שיבטיחו את האמור, לרבות תנאים בדבר תפעול מיתקני ההפקה:

(1) הספיקה במורד התחנה ההידרומטרית "דן – הפרשל הגדול" לא תפחת מספיקה של 1.2 מטרים מעוקבים בשנייה בכל עת;

(2) בחודשים ינואר עד מאי ואוקטובר עד דצמבר כמות המים במורד התחנה ההידרומטרית "ירדן – גשר הפקק" לא תפחת מספיקה של 2.5 מטרים מעוקבים בשנייה בכל עת;

(3) בחודשים יוני עד ספטמבר הספיקה היומית הממוצעת במורד התחנה ההידרומטרית "ירדן – גשר הפקק", לא תפחת מספיקת הייחוס, והספיקה הרגעית לא תפחת משבעים אחוזים מספיקת הייחוס או מ-1.3 מטרים מעוקבים בשנייה, לפי הגבוה שבהם; והכול באופן שהחלוקה של כמות המים לאורך היום תיטיב את התנאים לקיום פעילות קיט ונופש; בפסקה זו, "ספיקת הייחוס" – שפיעת מעיינות הדין, כפי שמדרה הרשות הממשלתית בתחילת כל חודש מהחודשים שלהלן בהפחתה של כמות המטרים המעוקבים בשנייה הנקובה לצד כל אחד מהם:

(א) חודש יוני – 3 מטרים מעוקבים בשנייה;

(ב) חודש יולי – 3 מטרים מעוקבים בשנייה;

(ג) חודש אוגוסט – 2.5 מטרים מעוקבים בשנייה;

(ד) חודש ספטמבר – 1.8 מטרים מעוקבים בשנייה.

(ו) נוסף על הכמות האמורה בפסקאות (א) עד (ד) יקצה מנהל הרשות הממשלתית כמות של 85 מיליון מטרים מעוקבים ממקורות מים עיליים להספקה למדגה מתועש; מנהל הרשות הממשלתית יקצה את הכמויות האמורות בפסקה זו באופן שהספיקה במורד התחנה ההידרומטרית "דן שמורת הטבע" לא תפחת מהספיקה המוזרמת אל המדגה המתועש במעלה התחנה ההידרומטרית האמורה ויורה ברישיונות ההפקה וההספקה את התנאים שיבטיחו את התקימות החלוקה האמורה.

בשנת הרישוי 2024, הקצאת המים השפירים להספקה באזור רמת הגולן, למטרת חקלאות, תהיה לפי המפורט להלן:

5. הקצאת מים שפירים למטרת חקלאות באזור רמת הגולן

(1) מים שפירים ממקורות מים עיליים המפורטים בתוספת השלישית – כמות כוללת של 9 מיליון מטרים מעוקבים;

(2) עלתה שפיעת מעיינות הדין בפרסום הקובע על 5.5 מטרים מעוקבים בשנייה, רשאי מנהל הרשות הממשלתית להוסיף על הכמות הנקובה בפסקה (1) כמות של 0.1 מיליון מטרים מעוקבים בשל כל עלייה של 0.2 מטרים מעוקבים בשנייה, ובלבד שסך כל התוספת לפי פסקה זו לא יעלה על 1 מיליון מטרים מעוקבים; עלתה שפיעת מעיינות הדין על 7.4 מטרים מעוקבים בשנייה במועד מוקדם לפרסום הקובע, רשאי מנהל הרשות הממשלתית להקצות את מלוא התוספת המותרת לפי פסקה זו, במועד מוקדם יותר;

(3) כמות נוספת שלא תפחת מ־47 מיליון מטרים מעוקבים ולא תעלה על 52 מיליון מטרים מעוקבים מיקדוחי מים וממאגרי מים באזור רמת הגולן וכן מהכינרת.

6. (א) בשנת הרישוי 2024, הקצאת המים השפירים להספקה למטרת חקלאות באזורים המסוימים, המנויים להלן, תהיה בכמויות המפורטות לצידם:

- (1) באזור עמק חרוד – 0.5 מיליון מטרים מעוקבים ממקורות מים טבעיים ו־0.5 מיליון מטרים מעוקבים ממיתקן להתפלת מים מליחים בעמק חרוד;
- (2) באזור עמק המעינות – כמות של 19 מיליון מטרים מעוקבים;
- (3) באזור מחולה, בקעת הירדן וצפון ים המלח – כמות של 30.5 מיליון מטרים מעוקבים;
- (4) באזור מרכז ים המלח, דרום ים המלח והערבה הצפונית – 2 מיליון מטרים מעוקבים;
- (5) באזור הערבה הדרומית – 3 מיליון מטרים מעוקבים.

(ב) מצא מנהל הרשות הממשלתית כי מצאי המים באזור מהאזורים המפורטים בסעיף קטן (א) מאפשר זאת, רשאי הוא להוסיף על הכמות שהוקצתה לאותו אזור כמות של עד 25% מהכמות האמורה, לפי העניין.

7. (א) בשנת הרישוי 2024, הקצאת המים למטרת שימור ערכי טבע ונוף תהיה לפי המפורט להלן:

- (1) באזור המערכת הארצית – מים שפירים בכמות של 21 מיליון מטרים מעוקבים; מי קולחים ומים מליחים בכמות שלא תפחת מ־11 מיליון מטרים מעוקבים;
- (2) באזור רמת הגולן – מים שפירים בכמות של 1 מיליון מטרים מעוקבים;
- (3) באזור הגליל העליון – מים שפירים בכמות של 16 מיליון מטרים מעוקבים;
- (4) באזור סובב כינרת – מים שפירים בכמות של 7 מיליון מטרים מעוקבים;
- (5) באזורים מרכז ים המלח, דרום ים המלח והערבה – מים שפירים בכמות של 0.5 מיליון מטרים מעוקבים.

(ב) מנהל הרשות הממשלתית יקצה את הכמויות האמורות בסעיף זה לאחר התייעצות עם המנהל הכללי של המשרד להגנת הסביבה ועם מנהל הרשות לשמירת הטבע והגנים הלאומיים, ובשים לב ליכולת ההספקה ולמערכות ההולכה וההספקה הקיימות לגבי כל אחד ממקורות המים.

8. (א) בשנת הרישוי 2024, הקצאת מי קולחים ממפעלים להשבת מי קולחים לחקלאות, באזורים השונים, למטרת חקלאות, תהיה בכמויות במיליוני מטרים מעוקבים כמפורט להלן:

אזור גאוגרפי	כמות במיליוני מטרים מעוקבים
איילון לטרון	12
בקעת הירדן ומגילות	32
גליל מערבי	35
גליל מרכזי	14

אזור גאוגרפי	כמות במיליוני מטרים מעוקבים
גליל עליון	11
עמק חרוד	20
ירקון כרמל	84
מישור החוף הדרומי	27
מי שפלת יהודה	45
נגב מרכזי	39
נגב צפוני	10
עמק יזרעאל	44
ערבה וים המלח	12
שאר הארץ	15
סך הכול	400

(ב) מנהל הרשות הממשלתית יקצה למטרת חקלאות בשנת הרישוי 2024 כמות של 166 מיליון מטרים מעוקבים של מים ממפעל השפד"ן של מקורות חברת מים בע"מ.

(ג) מנהל הרשות הממשלתית רשאי להוסיף על הכמויות הנקובות בסעיפים קטנים (א) ו-(ב) כמות לפי מצאי המים במפעל להשבת קולחים או במפעל השפד"ן של חברת מקורות בע"מ, לפי העניין.

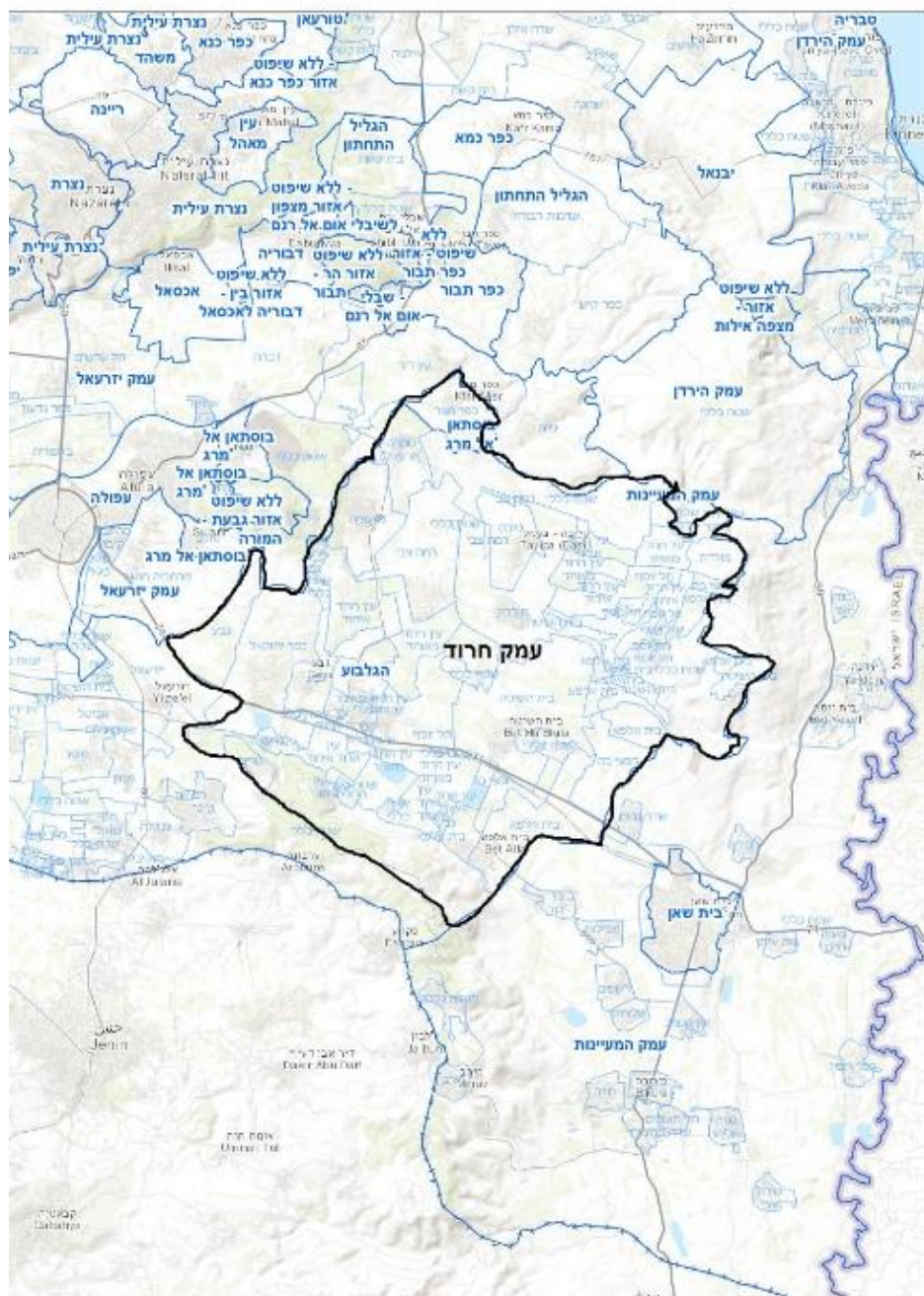
9. מגבלת הכמות הנקובה בסעיפים 2, 3, 4, 5 ו-7 לא תמנע ממנהל הרשות הממשלתית לתת אישור להעברת מים להספקה למטרת חקלאות או למטרת שימור ערכי טבע ונוף מצרכן באזור הגליל העליון, באזור הגולן או סובב כינרת לצרכן באזור המערכת הארצית, ומצרכן באזור הגליל העליון או באזור הגולן לצרכן באזור סובב כינרת, שהיא העברה מותרת לפי סעיף 11 לתקנות המים (אמות מידה להקצאת מים לחקלאות), התשע"ח-2018.³

10. הוראה למנהל הרשות הממשלתית להקצות כמות משמעה גם הקצאתה בקירוב. הקצאת כמות

³ ק"ת התשע"ח, עמ' 1772.

תוספת ראשונה

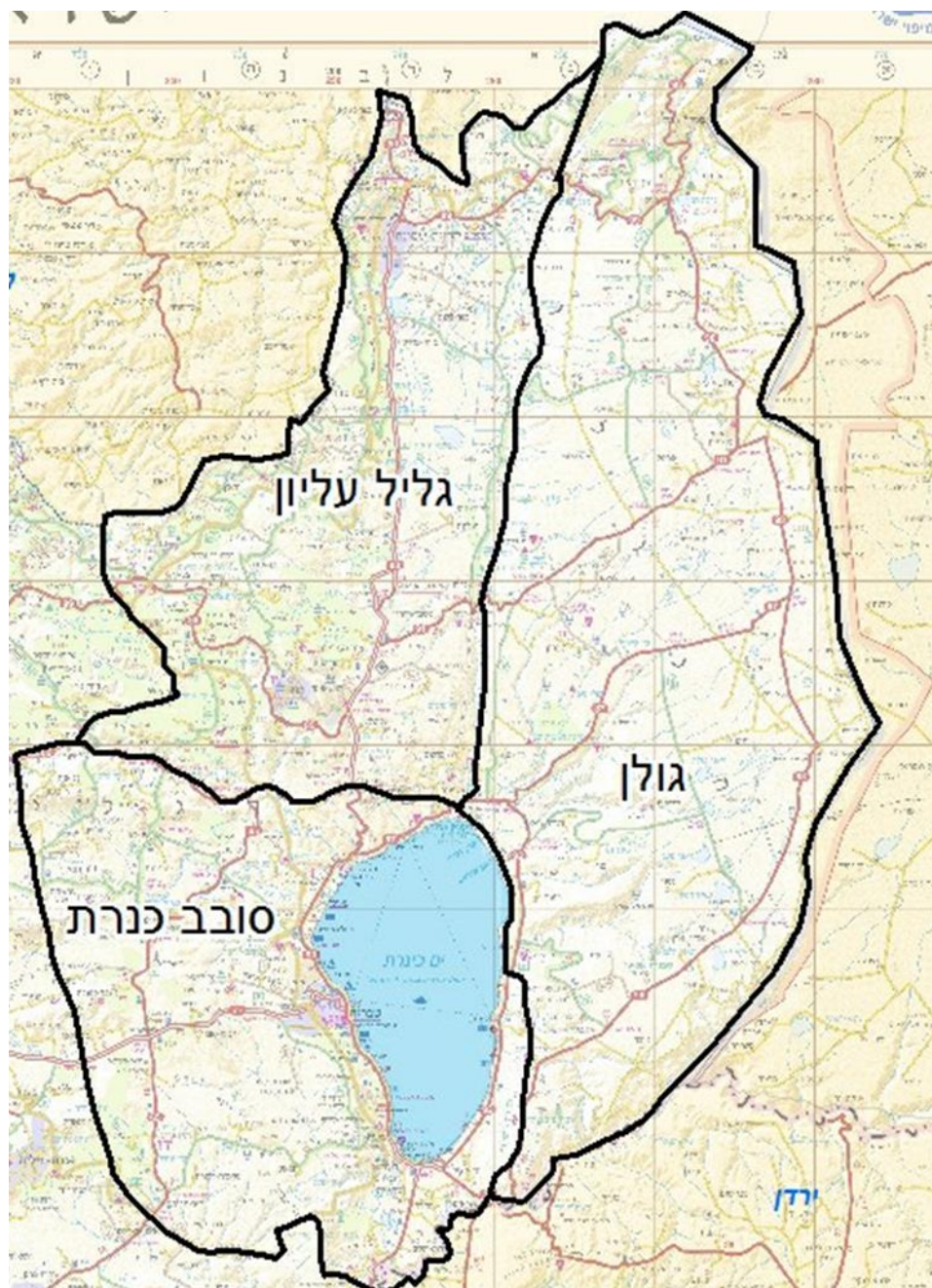
(פסקה (1) בהגדרה "אזורים מסוימים" בסעיף 1)



מל

תוספת שנייה

(הגדרות "אזור סובב כינרת", "אזור רמת הגולן", "אזור הגליל העליון" בסעיף 1)



תוספת שלישית

(סעיף 5)

אזור רמת הגולן

- (1) מעיין גדה;
- (2) מעיין דיר עזיז;
- (3) מעיין כנף;
- (4) מעיין נוף;
- (5) מעיין עלמין ג'דירה;
- (6) נחל חרמון;
- (7) נחל משושים;
- (8) נחל סער.

ט' בטבת התשפ"ד (21 בדצמבר 2023)
(חמ 3-3872)

יחזקאל ליפשיץ
יושב ראש מועצת הרשות הממשלתית
למים ולביוב

כללי המים (הפחתה של סכומי עיצום כספי), התשפ"ד-2023

בתוקף סמכותה לפי סעיף 150(ב) לחוק המים, התשי"ט-1959¹ (להלן – החוק), בהסכמת שר המשפטים ובאישור ועדת הפנים והגנת הסביבה של הכנסת, קובעת מועצת הרשות הממשלתית למים ולביוב כללים אלה:

1. בכללים אלה, "מנהל הרשות הממשלתית" – מנהל הרשות הממשלתית למים ולביוב הגדרה שמונה לפי סעיף 124יט לחוק.
2. מנהל הרשות הממשלתית רשאי להפחית למפר את סכום העיצום הכספי, בהתקיים נסיבה מהנסיבות כמפורט בפסקאות שלהלן ובשיעור כמפורט לצידה:
 - (1) בשלוש השנים שקדמו להוראה שבשלה מוטל על המפר עיצום כספי, לא הוטל עליו עיצום כספי לפי פרק חמישי א' לחוק, בשל הפרת אותה הוראה – 10%, ואם, בחמש השנים שקדמו להפרה, לא הוטל על המפר עיצום כספי כאמור בשל הפרת כל הוראה לפי החוק – 30%;
 - (2) המפר הפסיק את ההפרה מיוזמתו ודיווח עליה למנהל הרשות הממשלתית – 30%;
 - (3) המפר נקט פעולות למניעת הישנות ההפרה ולהקטנת הנזק, להנחת דעתו של מנהל הרשות הממשלתית – 30%.

¹ ס"ח התשי"ט, עמ' 169; התשפ"ד, עמ' 154.

3. הפחתה בשל נסיבות אישיות
ראה מנהל הרשות הממשלתית, לגבי מפר שהוא יחיד, שההפרה נגרמה בשל נסיבות אישיות המצדיקות הפחתה של העיצום הכספי או שהתקיימו נסיבות אישיות קשות המצדיקות שלא למצות את הדין עם המפר, רשאי הוא להפחית למפר את סכום העיצום הכספי המוטל על המפר בשיעור של עד 50%.
4. הפחתה בשל כמה נסיבות
התקיימו לגבי מפר כמה נסיבות כאמור בסעיפים 2 ו-3, רשאי מנהל הרשות הממשלתית להפחית למפר מסכום העיצום הכספי המוטל עליו את השיעורים המנויים לצד אותן נסיבות, במצטבר, ובלבד ששיעור ההפחתה המצטבר לא יעלה על 80% מסכום העיצום הכספי.
5. הפחתה בשל התחשבות במחזור עסקאות
(א) מצא מנהל הרשות הממשלתית שסכום העיצום הכספי המוטל על המפר, בין שהופחת לפי סעיף 2 או 3 ובין שלא הופחת כאמור, עולה על 3% ממחזור העסקאות של המפר, רשאי הוא להפחית את סכום העיצום הכספי ל-3% ממחזור העסקאות שלו.
(ב) מפר המבקש הפחתה של סכום העיצום הכספי לפי סעיף זה, יגיש למנהל הרשות הממשלתית אישור לעניין גובה מחזור העסקאות שלו, בתוך 30 ימים ממועד מסירת ההודעה על כוונת החיוב.
(ג) בסעיף זה –

“אישור לעניין גובה מחזור העסקאות” – כמפורט להלן, לפי העניין:

(1) לעניין מפר החייב לפי דין במינוי רואה חשבון מבקר כהגדרתו בחוק החברות, התשנ”ט-1999² – אישור שנתן רואה החשבון המבקר;

(2) לעניין מפר שהוא אגודה שיתופית – אישור של מי שביקר את חשבונותיה של האגודה השיתופית לפי סעיף 20 לפקודת האגודות השיתופיות³;

(3) לעניין מפר אחר – אישור שנתן רואה חשבון או אישור שנתן יועץ מס מייצג כהגדרתו בחוק הסדרת העיסוק בייצוג על ידי יועצי מס, התשס”ה-2005⁴, כי גובה מחזור העסקאות שהציג המפר תואם לאמור במסמך שהוגש לרשות המסים בישראל או למוסד לביטוח לאומי לפי דין;

“מחזור עסקאות” – מחזור עסקאות של עוסק כהגדרתו בחוק מס ערך מוסף, התשל”ו-1975⁵, ולעניין מלכ”ר כהגדרתו בחוק האמור – מחזור כהגדרתו בתוספת השנייה לחוק העמותות, התש”ם-1980⁶.

6. תחילתם של כללים אלה 30 ימים מיום פרסומם. תחילה

י”ג בטבת התשפ”ד (25 בדצמבר 2023)
(חמ 5654-3)

יחזקאל ליפשיץ

יושב ראש מועצת הרשות הממשלתית
למים ולביוב

² ס”ח התשנ”ט, עמ’ 189; התשפ”ד, עמ’ 171.
³ חוקי א”י, כרך א’, עמ’ 360; ס”ח התשפ”ג, עמ’ 554.
⁴ ס”ח התשס”ה, עמ’ 114; התשפ”ד, עמ’ 175.
⁵ ס”ח התשל”ו, עמ’ 52; התשפ”ג, עמ’ 174.
⁶ ס”ח התש”ם, עמ’ 210; התשפ”ב, עמ’ 885.

כללי המים (חישוב עלויות ותעריפים להפקה ולהולכה) (תיקון),

התשפ"ד-2023

בתוקף סמכותה לפי סעיפים 111 ו-112 לחוק המים, התשי"ט-1959¹ (להלן – החוק), ולאחר שקוימו הוראות סעיף 113 לחוק, קובעת מועצת הרשות הממשלתית למים ולביוב כללים אלה:

1. בכללי המים (חישוב עלויות ותעריפים להפקה ולהולכה), התשע"ז-2017² (להלן – תיקון סעיף 3 הכללים העיקריים), בסעיף 3 –
 - (1) בסעיף קטן (א), במקום "0.845" יבוא "0.851";
 - (2) בסעיף קטן (ב), במקום "0.505" יבוא "0.509";
 - (3) בסעיף קטן (ג), במקום "0.021" יבוא "0.021".
2. בסעיף 6(א) לכללים העיקריים, במקום "0.309" יבוא "0.311", במקום "0.186" יבוא "0.187", במקום "0.103" יבוא "0.108" ובמקום "0.062" יבוא "0.062".
3. בסעיף 7(ב) לכללים העיקריים, במקום "1.353" יבוא "1.363".
4. בסעיף 9(א) לכללים העיקריים –
 - (1) בפסקה (1), במקום "1.690" יבוא "1.703";
 - (2) בפסקה (2), במקום "0.170" יבוא "0.171".
5. בסעיף 11(ד) לכללים העיקריים, במקום "0.170" יבוא "0.171".
6. בסעיף 14 לכללים העיקריים, במקום "0.248" יבוא "0.250".
7. בסעיף 15(א)(1) לכללים העיקריים, במקום "1.089" יבוא "1.097".
8. בסעיף 17(א)(3) לכללים העיקריים, במקום "0.505" יבוא "0.509" ובמקום "0.155" יבוא "0.156".
9. במקום התוספת הראשונה לכללים העיקריים יבוא:

החלפת התוספת הראשונה

תוספת ראשונה

(סעיף 8)

- (1) בתוספת זו –

"מג"ל" – מיליגרם לליטר;

"מוזהמים אורגניים" – החומרים המפורטים בטבלאות ב' ו-ג' בתוספת הראשונה לתקנות בריאות העם (איכותם התברואית של מי שתייה ומיתקני מי שתייה), התשע"ג-2013³;

"מקג"ל" – מיקרוגרם לליטר.
- (2) הסכום הנוסף למ"ק, בשקלים חדשים, בעד טיפול באמצעות מיתקן להרחקה מהמים של חנקות או מזהמים אורגניים, בתקופה הקבועה בסעיף 8(א)(1)(א) לכללים אלה, לכל כמות מים שהופקה מהמיתקן באותה מדרגה –

¹ ס"ח התשי"ט, עמ' 169; התשפ"ג, עמ' 284.

² ק"ת התשע"ז, עמ' 1266; התשפ"ג, עמ' 2019.

³ ק"ת התשע"ג, עמ' 1394; התשע"ו, עמ' 1102.

סוג המזהם וריכוזו במים										מדרגות של כמות המים שהופקה לפי רישיון (אלפי מ"ק לשנה)
הרחקת פרכלוראט				הרחקת מזהמים אורגניים				הרחקת חנקות		
מעל 75 מקג"ל	עד 51 75	עד 31 50	עד 30 30	מעל 75 מקג"ל	עד 51 75 מקג"ל	עד 31 50 מקג"ל	עד 30 30 מקג"ל	מעל 110 מג"ל	עד 110 מג"ל	
8.86	8.65	8.44	8.26	7.71	6.64	5.84	5.08	5.15	4.40	עד 200
0.77	0.66	0.58	0.52	3.45	2.64	2.07	1.56	2.31	1.75	מעל 200 עד 400
0.59	0.54	0.49	0.44	3.20	2.47	1.95	1.51	2.18	1.67	מעל 400 עד 750
0.52	0.46	0.44	0.42	3.11	2.40	1.92	1.50	2.10	1.61	מעל 750 עד 4,000

סוג המזהם וריכוזו במים					מדרגות של כמות המים שהופקה לפי רישיון (אלפי מ"ק לשנה)
הרחקת כרומאט				הרחקת דטרגנטים	
מעל 140 מקג"ל	עד 111 140	עד 81 110	עד 80 80	מעל 500 מקג"ל	
5.73	5.38	5.03	4.57	3.80	עד 200
2.86	2.34	1.85	1.23	1.97	מעל 200 עד 400
2.86	2.34	1.85	1.23	1.38	מעל 400 עד 750
2.86	2.34	1.85	1.23	1.01	מעל 750 עד 4,000

(3) הסכום הנוסף למ"ק, בשקלים חדשים, בעד טיפול באמצעות מיתקן להרחקת מזהמים של חנות או מזהמים אורגניים, בתקופה הקבועה בסעיף 8(א)(1)ב לכללים אלה, לכל כמות מים שהופקה מהמיתקן באותה מדרגה –

סוג המזהם וריכוזו במים										מדרגות של כמות המים שהופקה לפי רישיון (אלפי מ"ק לשנה)
הרחקת פרכלוראט				הרחקת מזהמים אורגניים				הרחקת חנקות		
מעל 75 מקג"ל	עד 51 75	עד 31 50	עד 30 30	מעל 75 מקג"ל	עד 51 75 מקג"ל	עד 31 50 מקג"ל	עד 30 30 מקג"ל	מעל 110 מג"ל	עד 110 מג"ל	
4.15	3.87	3.61	3.39	6.49	5.12	4.06	3.06	4.01	3.63	עד 200
1.00	0.89	0.76	0.65	2.96	1.92	1.17	0.52	1.16	1.01	מעל 200 עד 400
0.76	0.70	0.63	0.59	2.66	1.69	1.03	0.44	1.15	1.01	מעל 400 עד 750
0.65	0.62	0.59	0.56	2.55	1.61	0.98	0.43	1.15	1.00	מעל 750 עד 4,000

סוג המזהם וריכוזו במים					מדרגות של כמות המים שהופקה לפי רישיון (אלפי מ"ק לשנה)
הרחקת כרומאט				הרחקת דטרגנטים	
מעל 140 מקג"ל	111 עד 140 מקג"ל	81 עד 110 מקג"ל	עד 80 מקג"ל	מעל 500 מקג"ל	
4.59	4.20	3.83	3.30	1.89	עד 200
3.24	2.66	2.13	1.43	0.49	מעל 200 עד 400
3.24	2.66	2.13	1.43	0.44	מעל 400 עד 750
3.24	2.66	2.13	1.43	0.42	מעל 750 עד 4,000

(א3) הסכום במ"ק, בשקלים חדשים, בעד טיפול באמצעות מיתקן התפלת מים מליחים, לכל תקופת פעילות המיתקן, ולכל כמות מים שהופקה בכמות ובמליחות המתאימה בטבלה לפי מחזור הפעילות של המיתקן –

התפלת מים מליחים במחזור הפעילות הראשון של המיתקן											כמות המים ומליחותם שנקבעה באישור מנהל הרשות ובלבד שהופקה לפי רישיון (אלפי מ"ק לשנה)
מליחות (מג"ל)											
מעל 4,500	מעל 4,500 עד 3,750 מג"ל	מעל 3,000 עד 3,750 מג"ל	מעל 2,500 עד 3,000 מג"ל	מעל 2,000 עד 2,500 מג"ל	מעל 1,800 עד 2,000 מג"ל	מעל 1,500 עד 1,800 מג"ל	מעל 1,000 עד 1,500 מג"ל	מעל 500 עד 1,000 מג"ל	מעל 250 עד 500 מג"ל	עד 250 מג"ל	
3.27	3.17	3.03	2.88	2.77	2.72	2.68	2.65	2.57	2.50	2.45	200 עד 400
2.98	2.89	2.74	2.60	2.49	2.44	2.40	2.37	2.30	2.24	2.17	מעל 400 עד 600
2.78	2.69	2.56	2.41	2.31	2.27	2.23	2.19	2.11	2.06	2.00	מעל 600 עד 800
2.61	2.52	2.39	2.25	2.14	2.10	2.06	2.02	1.95	1.90	1.84	מעל 800 עד 1,000
2.50	2.42	2.30	2.15	2.05	2.00	1.97	1.94	1.87	1.80	1.76	מעל 1,000 עד 2,000
2.27	2.18	2.07	1.92	1.82	1.78	1.74	1.71	1.65	1.59	1.55	מעל 2,000 עד 3,000
1.97	1.90	1.79	1.70	1.64	1.61	1.57	1.54	1.47	1.41	1.37	מעל 3,000 עד 4,000
1.93	1.85	1.75	1.63	1.55	1.50	1.47	1.45	1.39	1.38	1.34	מעל 4,000 עד 6,000
1.91	1.84	1.74	1.61	1.53	1.49	1.46	1.43	1.37	1.33	1.29	מעל 6,000 עד 7,000
1.87	1.80	1.70	1.57	1.48	1.45	1.42	1.39	1.34	1.29	1.25	מעל 7,000 עד 8,000
1.83	1.77	1.67	1.54	1.45	1.42	1.39	1.36	1.31	1.26	1.22	מעל 8,000 עד 10,000

התפלת מים מליחים במחזור הפעילות הראשון של המיתקן											כמות המים ומליחותם שנקבעה באישור מנהל הרשות ובלבד שהופקה לפי רישיון (אלפי מ"ק לשנה)
מליחות (מג"ל)											
מג"ל עד 4,500	מג"ל עד 3,750	מג"ל עד 3,000	מג"ל עד 2,500	מג"ל עד 2,000	מג"ל עד 1,800	מג"ל עד 1,500	מג"ל עד 1,000	מג"ל עד 500	מג"ל עד 250	מג"ל עד 250	
1.81	1.74	1.64	1.51	1.43	1.39	1.36	1.34	1.28	1.23	1.18	מעל 10,000 עד 12,000
1.79	1.73	1.63	1.49	1.41	1.38	1.35	1.33	1.27	1.22	1.17	מעל 12,000 עד 14,000
1.77	1.71	1.61	1.48	1.39	1.36	1.33	1.31	1.25	1.20	1.15	מעל 14,000

התפלת מים מליחים בכל מחזור פעילות נוסף של המיתקן											כמות המים ומליחותם שנקבעה באישור מנהל הרשות ובלבד שהופקה לפי רישיון (אלפי מ"ק לשנה)
מליחות (מג"ל)											
מג"ל עד 4,500	מג"ל עד 3,750	מג"ל עד 3,000	מג"ל עד 2,500	מג"ל עד 2,000	מג"ל עד 1,800	מג"ל עד 1,500	מג"ל עד 1,000	מג"ל עד 500	מג"ל עד 250	מג"ל עד 250	
2.91	2.82	2.69	2.55	2.44	2.39	2.36	2.33	2.26	2.19	2.14	200 עד 400
2.66	2.57	2.44	2.30	2.19	2.15	2.11	2.08	2.00	1.94	1.90	מעל 400 עד 600
2.49	2.42	2.29	2.14	2.05	1.99	1.95	1.93	1.85	1.79	1.75	מעל 600 עד 800
2.36	2.28	2.15	2.00	1.91	1.88	1.83	1.79	1.73	1.68	1.63	מעל 800 עד 1,000
2.29	2.21	2.10	1.94	1.85	1.80	1.77	1.74	1.68	1.62	1.58	מעל 1,000 עד 2,000
2.08	2.00	1.89	1.74	1.65	1.61	1.58	1.55	1.48	1.42	1.38	מעל 2,000 עד 3,000
1.94	1.87	1.75	1.65	1.57	1.54	1.49	1.47	1.40	1.35	1.31	מעל 3,000 עד 4,000
1.79	1.73	1.63	1.55	1.49	1.45	1.41	1.39	1.32	1.27	1.23	מעל 4,000 עד 6,000
1.76	1.70	1.60	1.48	1.39	1.36	1.33	1.31	1.25	1.24	1.20	מעל 6,000 עד 7,000
1.75	1.68	1.59	1.45	1.38	1.35	1.32	1.29	1.23	1.18	1.14	מעל 7,000 עד 8,000
1.72	1.65	1.56	1.42	1.35	1.32	1.28	1.26	1.20	1.15	1.11	מעל 8,000 עד 10,000

התפלת מים מליחים בכל מחזור פעילות נוסף של המיתקן											כמות המים ומליחותם שנקבעה באישור מנהל הרשות ובלבד שהופקה לפי רישיון (אלפי מ"ק לשנה)
מליחות (מג"ל)											
מעל 4,500	מעל 4,500 עד מג"ל	מעל 3,750 עד מג"ל	מעל 3,000 עד מג"ל	מעל 2,500 עד מג"ל	מעל 2,000 עד מג"ל	מעל 1,800 עד מג"ל	מעל 1,500 עד מג"ל	מעל 1,000 עד מג"ל	מעל 500 עד מג"ל	מעל 250 עד מג"ל	
1.68	1.62	1.53	1.40	1.32	1.28	1.25	1.23	1.17	1.12	1.08	מעל 10,000 עד 12,000
1.66	1.60	1.49	1.37	1.29	1.26	1.23	1.21	1.14	1.09	1.06	מעל 12,000 עד 14,000
1.64	1.58	1.48	1.36	1.28	1.25	1.22	1.20	1.13	1.08	1.04	מעל 14,000

(4) על אף האמור בפרטים (2) ו-(3), הסכום הנוסף למ"ק בעד טיפול בכמה סוגי מזהמים, שווה לסכום הנוסף למ"ק לפי פרט (2) או (3), לפי העניין, בעד סוג המזהם היקר ביותר בתוספת מכפלה של עד 0.7, לפי קביעת מנהל הרשות, לפי העלות הנדרשת לטיפול באותו זיהום, בסך כל הסכום הנוסף למ"ק בעד כל המזהמים האחרים."

החלפת התוספת השנייה

10. במקום התוספת השנייה לכללים העיקריים יבוא:

"תוספת שנייה"

(סעיפים 6, 11, 20, 20א ו-24)

פרט	שם בעל הרישיון	סוג התעריף	תעריף	עלות ההון למ"ק	שיעור קרן השיקום
1	אפיקי מים מליחים	הולכה	1.103	0.395	25%
	אפיקי מים שפירים	הולכה	1.595	0.383	25%
2	עמק הירדן	הולכה	1.674	0.855	21%
3	מים בגליל	הולכה	0.969	0.790	32%
4	מי גולן	הולכה לבית	1.285	1.089	35%
		הולכה לחקלאות	1.264	1.464	29%
		עלות אנרגיה למ"ק			
5	עמק חרוד	הולכה	1.484	1.167	30%
6	עין גדי	הפקת מים עיליים	2.412	2.468	29%
7	כברי קיבוץ	הפקת מים עיליים	1.032	0.573	44%
8	דן קיבוץ	הפקת מים עיליים	2.250	2.155	26%
9	מפעל הדן אג' שת' חק' להספקת מים בע"מ	הפקת מים עיליים	1.432	1.060	38%

פרט	שם בעל הרישיון	סוג התעריף	תעריף	עלות ההון למ"ק	שיעור קרן השיקום
15	גונן בית	הפקת מים עיליים	2.870	2.731	35%
16	שמיר קיבוץ	הפקת מים עיליים	1.516	1.179	35%
17	שדה יואב	הולכה	0.735	0.000	
18	מגדל	הפקת מים עיליים	0.819	0.457	35%
19	גינוסר	הפקת מים עיליים	0.800	0.556	35%
20	כפר סאלד בית	הפקת מים עיליים	2.688	2.317	35%

11. בחלפת התוספת השלישית לכללים העיקריים יבוא: החלפת התוספת השלישית

"תוספת שלישית"

(סעיפים 3(ב) ו-17(א)3)

עומק קידוח	עד 25 מק"ש	מעל 25 עד 50 מק"ש	מעל 50 עד 75 מק"ש	מעל 75 עד 100 מק"ש	מעל 100 עד 125 מק"ש	מעל 125 עד 150 מק"ש
0 עד 25	1.41	1.07	0.81	0.57	0.34	0.13
מעל 25 עד 50	1.50	1.18	0.95	0.74	0.54	0.36
מעל 50 עד 75	1.58	1.27	1.05	0.87	0.69	0.53
מעל 75 עד 100	1.64	1.34	1.13	0.96	0.80	0.65
מעל 100 עד 125	1.69	1.39	1.21	1.04	0.90	0.76
מעל 125 עד 150	1.73	1.44	1.26	1.10	0.97	0.84
מעל 150 עד 175	1.77	1.49	1.31	1.16	1.03	0.92
מעל 175 עד 200	1.80	1.53	1.35	1.21	1.09	0.98

עומק קידוח	מעל 125 עד 150 מק"ש	מעל 150 עד 175 מק"ש	מעל 175 עד 200 מק"ש	מעל 200 עד 225 מק"ש	מעל 225 עד 250 מק"ש	מעל 250 עד 275 מק"ש	מעל 275 עד 300 מק"ש	מעל 300 עד 325 מק"ש	מעל 325 עד 350 מק"ש	מעל 350 עד 375 מק"ש	מעל 375 עד 400 מק"ש
מעל 175 עד 200	0.98	0.88	0.77	0.67	0.58	0.48	0.39	0.30	0.22	0.13	
מעל 200 עד 225	1.03	0.93	0.83	0.74	0.65	0.56	0.47	0.39	0.31	0.24	
מעל 225 עד 250	1.07	0.98	0.90	0.80	0.72	0.63	0.56	0.47	0.40	0.32	
מעל 250 עד 275	1.11	1.03	0.94	0.86	0.78	0.70	0.62	0.55	0.47	0.40	
מעל 275 עד 300	1.15	1.07	0.99	0.91	0.83	0.76	0.69	0.61	0.54	0.47	

מעל עד 375 400 מק"ש	מעל עד 350 375 מק"ש	מעל עד 325 350 מק"ש	מעל עד 275 300 מק"ש	מעל עד 250 275 מק"ש	מעל עד 225 250 מק"ש	מעל עד 200 225 מק"ש	מעל עד 175 200 מק"ש	מעל עד 150 175 מק"ש	מעל עד 125 150 מק"ש	עומק קידוח
0.54	0.60	0.66	0.74	0.80	0.88	0.95	1.02	1.10	1.18	מעל 300 עד 325
0.59	0.65	0.72	0.78	0.86	0.92	0.99	1.06	1.13	1.22	מעל 325 עד 350
0.64	0.71	0.76	0.82	0.89	0.96	1.02	1.09	1.16	1.25	מעל 350 עד 375
0.69	0.75	0.80	0.87	0.93	0.99	1.05	1.12	1.20	1.28	מעל 375 עד 400

תחילה

12. תחילתם של כללים אלה ביום כ' בטבת התשפ"ד (1 בינואר 2024).

י"ד בטבת התשפ"ד (26 בדצמבר 2023)

(חמ 5449-3)

יחזקאל ליפשיץ
יושב ראש מועצת הרשות הממשלתית
למים ולביוב

כללי תאגידי מים וביוב (חישוב עלות שירותי מים וביוב והקמת מערכת מים או ביוב) (תיקון מס' 2), התשפ"ד-2023

בתוקף סמכותה לפי סעיפים 101 ו-103 לחוק תאגידי מים וביוב, התשס"א-2001'
(להלן – החוק), ולאחר שקוימו הוראות סעיף 107 לחוק, קובעת מועצת הרשות הממשלתית
למים ולביוב כללים אלה:

1. בכללי תאגידי מים וביוב (חישוב עלות שירותי מים וביוב והקמת מערכות מים או תיקון סעיף 10
ביוב), התש"ע-2009² (להלן – הכללים העיקריים), בסעיף 10 –
- (1) בסעיף קטן (ב) –
- (א) בפסקה (1), במקום "13,946,630" יבוא "14,049,835";
- (ב) בפסקה (3) –
- (1) בפסקת משנה (א), במקום "40.624" יבוא "40.925";
- (2) בפסקת משנה (א), במקום "16.777" יבוא "16.901";
- (2) בסעיף קטן (ג) –
- (א) בפסקה (1), במקום "13,271,875" יבוא "13,370,087";
- (ב) בפסקה (2)(א), במקום "40.624" יבוא "40.925";
- (3) בסעיף קטן (ד), במקום "3.490" יבוא "3.434".

¹ ס"ח התשס"א, עמ' 454; התשפ"ד, עמ' 173.

² ק"ת התש"ע, עמ' 418; התשפ"ד, עמ' 762.

2. בסעיף 11(א) לכללים העיקריים –

- (1) בפסקה (1), במקום "0.785" יבוא "0.791";
- (2) בפסקה (2), במקום "1.904" יבוא "1.918";
- (3) בפסקה (3), במקום "2.265" יבוא "2.282";
- (4) בפסקה (4), במקום "2.508" יבוא "2.527".

3. בחלפת התוספות הראשונה, השנייה והשלישית לכללים העיקריים יבוא:

החלפת התוספות הראשונה, השנייה והשלישית

"תוספת ראשונה

(סעיף 19)

עלות נמוכה מוכרת לחלוקת מים

טור ג' לנכס ותיק (בשקלים חדשים למ"ק)	טור א' שם החברה	פרט
1.925	אילת עין נטפים – מפעלי מים וביוב בע"מ	(1)
1.960	הבאר השלישית תאגיד המים רחובות בע"מ	(2)
2.816	הרי נצרת מפעלי מים וביוב בע"מ	(3)
3.545	חב' הגיחון בע"מ – ביוב ומים של ירושלים	(4)
1.614	יובלים אשדוד בע"מ	(5)
3.174	יובלים בשומרון 2003 בע"מ	(6)
1.439	ימים תאגיד המים קרית ים בע"מ	(7)
2.100	מי-נעם חב' המים והביוב של נצרת עילית בע"מ	(8)
1.812	מי-ציונה בע"מ	(9)
2.610	מי אביבים 2010 בע"מ	(10)
2.275	מי אונו בע"מ	(11)
1.684	מי אשקלון תאגיד המים והביוב האזורי בע"מ	(12)
2.497	מי ברק תאגיד המים והביוב של עיריית בני ברק בע"מ	(13)
1.967	מי בת-ים תאגיד מים וביוב בע"מ	(14)
2.762	מי גבעתיים מפעלי מים וביוב בע"מ	(15)
3.061	מי הגליל תאגיד המים והביוב האזורי בע"מ	(16)
1.926	מי הוד השרון בע"מ	(17)
1.800	מי הרצליה בע"מ	(18)
3.350	מי התנור בע"מ	(19)
2.006	מי חדרה בע"מ	(20)
2.464	מי יבנה בע"מ	(21)
3.339	מי כרמל בע"מ	(22)
1.935	מי לוד בע"מ	(23)

טור ג' לנכס ותיק (בשקלים חדשים למ"ק)	טור א' שם החברה	פרט
2.472	מי מודיעין בע"מ	(24)
1.479	מי נתניה בע"מ	(25)
3.153	מי עירון בע"מ	(26)
2.016	מי עכו בע"מ	(27)
1.965	מי קרית גת (2008) בע"מ	(28)
3.211	מי רהט בע"מ	(29)
1.702	מי רמת גן בע"מ	(30)
2.431	מי רעננה בע"מ	(31)
3.689	מי רקת טבריה בע"מ	(32)
2.053	מי שבע תאגיד המים והביוב לבאר שבע בע"מ	(33)
4.095	מי שמש בע"מ	(34)
1.912	מי שקמה בע"מ – תאגיד מים	(35)
2.221	מי תקווה בע"מ	(36)
1.828	מיתב – מים תיעול וביוב פ"ת בע"מ	(37)
2.259	מניב ראשון בע"מ	(38)
2.231	מעיינות אתא בע"מ	(39)
2.313	מעיינות החוף בע"מ	(40)
5.050	מעיינות המשולש בע"מ	(41)
2.751	מעיינות העמקים בע"מ	(42)
2.086	מעיינות השרון בע"מ	(43)
3.594	סובב שפרעם תאגיד מים וביוב בע"מ	(44)
1.199	עין אפק בע"מ	(45)
2.505	עין כרמים תאגיד מים וביוב בע"מ	(46)
3.466	פלג הגליל החברה האזורית למים וביוב בע"מ	(47)
3.858	פלגי השרון בע"מ	(48)
2.845	פלגי מוצקין בע"מ	(49)
2.362	שרונים תשתיות מים וביוב בע"מ	(50)
3.342	ת.מ.ר – תאגיד מים רמלה בע"מ	(51)
3.227	תאגיד המים והביוב האזורי – אלעין בע"מ	(52)
4.208	תאגיד המים נווה מדבר בע"מ	(53)
3.354	תאגיד כפרי גליל תחתון בע"מ	(54)
2.135	תאגיד מעיינות הדרום בע"מ	(55)
2.193	תאגיד מעיינות זיו בע"מ	(56)

תוספת שנייה

(סעיף 20)

עלות גבוהה מוכרת לחלוקת מים

טור ג' לנכס ותיק (בשקלים חדשים למ"ק)	טור א' שם החברה	פרט
2.010	אילת עין נטפים – מפעלי מים וביוב בע"מ	(1)
2.045	הבאר השלישית תאגיד המים רחובות בע"מ	(2)
3.027	הרי נצרת מפעלי מים וביוב בע"מ	(3)
3.630	חב' הגיחון בע"מ – ביוב ומים של ירושלים	(4)
1.699	יובלים אשדוד בע"מ	(5)
3.259	יובלים בשומרון 2003 בע"מ	(6)
1.524	ימים תאגיד המים קרית ים בע"מ	(7)
2.185	מי-נעם חב' המים והביוב של נצרת עילית בע"מ	(8)
1.897	מי-ציונה בע"מ	(9)
2.695	מי אביבים 2010 בע"מ	(10)
2.361	מי אוננו בע"מ	(11)
1.770	מי אשקלון תאגיד המים והביוב האזורי בע"מ	(12)
2.700	מי ברק תאגיד המים והביוב של עיריית בני ברק בע"מ	(13)
2.052	מי בת-ים תאגיד מים וביוב בע"מ	(14)
2.847	מי גבעתיים מפעלי מים וביוב בע"מ	(15)
3.271	מי הגליל תאגיד המים והביוב האזורי בע"מ	(16)
2.011	מי הוד השרון בע"מ	(17)
1.886	מי הרצליה בע"מ	(18)
3.436	מי התנור בע"מ	(19)
2.091	מי חדרה בע"מ	(20)
2.550	מי יבנה בע"מ	(21)
3.424	מי כרמל בע"מ	(22)
2.020	מי לוד בע"מ	(23)
2.557	מי מודיעין בע"מ	(24)
1.565	מי נתניה (2003) בע"מ	(25)
3.402	מי עירון בע"מ	(26)
2.102	מי עכו בע"מ	(27)
2.050	מי קרית גת (2008) בע"מ	(28)
3.420	מי רהט בע"מ	(29)
1.787	מי רמת גן בע"מ	(30)

טור ג' לנכס ותיק (בשקלים חדשים למ"ק)	טור א' שם החברה	פרט
2.516	מי רעננה בע"מ	(31)
3.875	מי רקת טבריה בע"מ	(32)
2.138	מי שבע תאגיד המים והביוב לבאר שבע בע"מ	(33)
4.305	מי שמש בע"מ	(34)
1.998	מי שקמה בע"מ – תאגיד מים	(35)
2.306	מי תקווה בע"מ	(36)
1.913	מיתב – מים תיעול וביוב פ"ת בע"מ	(37)
2.344	מניב ראשון בע"מ	(38)
2.316	מעיינות אתא בע"מ	(39)
2.399	מעיינות החוף בע"מ	(40)
5.135	מעיינות המשולש בע"מ	(41)
2.836	מעיינות העמקים בע"מ	(42)
2.171	מעיינות השרון בע"מ	(43)
3.804	סובב שפרעם תאגיד מים וביוב בע"מ	(44)
1.284	עין אפק בע"מ	(45)
2.591	עין כרמים תאגיד מים וביוב בע"מ	(46)
3.661	פלג הגליל החברה האזורית למים וביוב בע"מ	(47)
3.943	פלגי השרון בע"מ	(48)
2.991	פלגי מוצקין בע"מ	(49)
2.448	שרונים תשתיות מים וביוב בע"מ	(50)
3.428	ת.מ.ר – תאגיד מים רמלה בע"מ	(51)
3.431	תאגיד המים והביוב האזורי – אלעין בע"מ	(52)
4.402	תאגיד המים נווה מדבר בע"מ	(53)
3.606	תאגיד כפרי גליל תחתון בע"מ	(54)
2.220	תאגיד מעיינות הדרום בע"מ	(55)
2.278	תאגיד מעיינות זיו בע"מ	(56)

תוספת שלישית

(סעיף 19א)

עלות מוכרת לחלוקת מים לגינון ציבורי

טור ג' לנכס ותיק (בשקלים חדשים למ"ק)	טור א' שם החברה	פרט
2.023	אילת עין נטפים – מפעלי מים וביוב בע"מ	(1)
2.016	הבאר השלישית תאגיד המים רחובות בע"מ	(2)
2.923	הרי נצרת מפעלי מים וביוב בע"מ	(3)
3.491	חב' הגיחון בע"מ – ביוב ומים של ירושלים	(4)
1.650	יובלים אשדוד בע"מ	(5)
3.424	יובלים בשומרון 2003 בע"מ	(6)
1.529	ימים תאגיד המים קרית ים בע"מ	(7)
2.066	מי-נעם חב' המים והביוב של נצרת עילית בע"מ	(8)
1.836	מי-ציונה בע"מ	(9)
2.680	מי אביבים 2010 בע"מ	(10)
2.245	מי אונו בע"מ	(11)
1.693	מי אשקלון תאגיד המים והביוב האזורי בע"מ	(12)
2.554	מי ברק תאגיד המים והביוב של עיריית בני ברק בע"מ	(13)
2.150	מי בת-ים תאגיד מים וביוב בע"מ	(14)
2.492	מי גבעתיים מפעלי מים וביוב בע"מ	(15)
3.172	מי הגליל תאגיד המים והביוב האזורי בע"מ	(16)
2.015	מי הוד השרון בע"מ	(17)
1.894	מי הרצליה בע"מ	(18)
3.401	מי התנור בע"מ	(19)
1.971	מי חדרה בע"מ	(20)
2.496	מי יבנה בע"מ	(21)
3.404	מי כרמל בע"מ	(22)
2.139	מי לוד בע"מ	(23)
2.320	מי מודיעין בע"מ	(24)
1.547	מי נתניה (2003) בע"מ	(25)
3.652	מי עירון בע"מ	(26)
2.081	מי עכו בע"מ	(27)
2.219	מי קרית גת (2008) בע"מ	(28)
2.470	מי רהט בע"מ	(29)
1.775	מי רמת גן בע"מ	(30)

טור ג' לנכס ותיק (בשקלים חדשים למ"ק)	טור א' שם החברה	פרט
2.301	מי רעננה בע"מ	(31)
3.847	מי רקת טבריה בע"מ	(32)
2.037	מי שבע תאגיד המים והביוב לבאר שבע בע"מ	(33)
4.081	מי שמש בע"מ	(34)
1.937	מי שקמה בע"מ – תאגיד מים	(35)
2.166	מי תקווה בע"מ	(36)
1.837	מיתב – מים תיעול וביוב פ"ת בע"מ	(37)
2.246	מניב ראשון בע"מ	(38)
2.199	מעיינות אתא בע"מ	(39)
2.401	מעיינות החוף בע"מ	(40)
5.229	מעיינות המשולש בע"מ	(41)
2.745	מעיינות העמקים בע"מ	(42)
2.068	מעיינות השרון בע"מ	(43)
3.662	סובב שפרעם תאגיד מים וביוב בע"מ	(44)
1.302	עין אפק בע"מ	(45)
2.454	עין כרמים תאגיד מים וביוב בע"מ	(46)
3.603	פלג הגליל החברה האזורית למים וביוב בע"מ	(47)
3.711	פלגי השרון בע"מ	(48)
3.191	פלגי מוצקין בע"מ	(49)
2.272	שרונים תשתיות מים וביוב בע"מ	(50)
3.786	ת.מ.ר – תאגיד מים רמלה בע"מ	(51)
3.385	תאגיד המים והביוב האזורי – אלעין בע"מ	(52)
4.237	תאגיד המים נווה מדבר בע"מ	(53)
3.470	תאגיד כפרי גליל תחתון בע"מ	(54)
2.413	תאגיד מעיינות הדרום בע"מ	(55)
"2.273	תאגיד מעיינות זיו בע"מ	(56)

4. תחילתם של כללים אלה ביום כ' בטבת התשפ"ד (1 בינואר 2024). תחילה

י"ד בטבת התשפ"ד (26 בדצמבר 2023)

(חמ 3869-3-1ת)

יחזקאל ליפשיץ
יושב ראש מועצת הרשות הממשלתית
למים ולביוב

הודעת המים (עדכון תעריפים למתן שירותי תשתית), התשפ"ד-2023

בתוקף סמכותי לפי סעיף 9 לכללי המים (תעריפים למתן שירותי תשתית), התשע"א-2011' (להלן – הכללים העיקריים), אני מודיע לאמור:

1. מאחר שחלפו ששה חודשים מיום העדכון האחרון לפי סעיף 112א לחוק המים, התשי"ט-1959² (להלן – החוק), עודכנו תעריפי שירותי התשתית הקבועים בכללים העיקריים, לפי שיעור השינוי של מדד המחירים לצרכן ב-0.86%, החל מיום כ' בטבת התשפ"ד (1 בינואר 2024) כמפורט להלן:

(1) בסעיף 10(1) לכללים העיקריים – תעריף שירותי תשתית ברמת הגולן – תשלום קבוע לחודש – 55,374 שקלים חדשים;

(2) בתוספת השנייה לכללים העיקריים, נוסח פרטים 2-3 ופרט 5 הוא:

מקדם לחיוב	יחידות	רכיב
2. קווים		
0.0008078	שקלים חדשים למ"ק לקילומטר	(א) אחזקת קווים
0.0013850	שקלים חדשים למ"ק לקילומטר	(ב) קבוע קווים
3. שאיבה		
0.0001701	שקלים חדשים למ"ק למטר גובה הרמה	(ג) אחזקת תחנת שאיבה
"0.0002079	שקלים חדשים למ"ק למטר גובה הרמה	(ד) קבוע תחנת שאיבה
5. איגום		
"0.09219	שקלים חדשים למ"ק	(א) תחזוקת מאגר

ט"ו בטבת התשפ"ד (27 בדצמבר 2023)
(חמ 4256-3-ת1)

יחזקאל ליפשיץ
מנהל הרשות הממשלתית
למים ולביוב

¹ ק"ת התשע"א, עמ' 1230; התשפ"ג, עמ' 2010.
² ס"ח התשי"ט, עמ' 169; התשע"ז, עמ' 394.

הודעת המים (תעריפי מים המסופקים מאת מקורות), התשפ"ד-2023

בתוקף סמכותי לפי סעיף 112א(ב) לחוק המים, התשי"ט-1959' (להלן – החוק), אני מודיע לאמור:

1. היות שחלפו שישה חודשים מיום שנקבעו תעריפים לדמי מים לפי סעיף 112א לחוק, יעודכנו התעריפים לדמי מים לפי סעיף 112א, כך שבכללי המים (תעריפי מים המסופקים מאת מקורות), התשמ"ז-1987², הסכומים הנקובים בפסקאות משנה מסוימות של סעיפים 7 ו-8, הם מיום כ' בטבת התשפ"ד (1 בינואר 2024) כלהלן:
7. תעריפים למים למטרות צריכה שונות –

(1) מים לחקלאות –

1.1 מים שפירים

1.1.7 1.1.7 2.059 ש"ח, ובאזור נסמך – 1.749 ש"ח למ"ק.

1.1.7 ג לפי תנאי הרישיון – 0.959 ש"ח למ"ק;

1.2 שפד"ן

1.2.1 משנת 2023 ואילך – 1.685 ש"ח למ"ק ובהפחתה של 0.244 ש"ח למ"ק;

1.3 קולחין

1.3.1 עד לכמות המוקצית – 1.334 ש"ח למ"ק;

1.6 מים מליחים

(1) "תעריף בסיס" – 1.546 ש"ח למ"ק;

1.9 תעריף לכמות מים נחרגת

1. בשיעור שאינו עולה על 10% – 3.704 ש"ח למ"ק;

(3) (ב) מים לכל צריכה אחרת

3.1 מים שפירים

3.1.1 לספק חדירשותי –

3.1.1.1 בעד כל כמות שעד לכמות מוכרת – 0.973 ש"ח למ"ק;

3.1.1.2 בעד כל כמות שמעבר לכמות מוכרת – 6.567 ש"ח למ"ק;

3.1.1.3 השקיית גנים – 5.104 ש"ח למ"ק;

3.1.1.3 א לספק רבירשותי –

3.1.1.1 בעד כל כמות שעד לכמות מוכרת – 0.614 ש"ח למ"ק;

3.1.1.2 בעד כל כמות שמעבר לכמות מוכרת – 6.209 ש"ח למ"ק;

3.1.1.3 השקיית גנים – 4.746 ש"ח למ"ק;

¹ ס"ח התשי"ט, עמ' 169; התשפ"ד, עמ' 154.

² ק"ת התשמ"ז, עמ' 1109; התשפ"ד, עמ' 228.

1א3.1.1 לספק רב־רשותי –

1א3.1.1.1. בעד כל כמות שעד לכמות מוכרת – 0.828 ש"ח למ"ק;

1א3.1.1.2. בעד כל כמות שמעבר לכמות מוכרת – 6.422 ש"ח למ"ק;

1א3.1.1.3. השקיית גנים – 4.959 ש"ח למ"ק;

2א3.1.1 לספק רב־רשותי שמפיק מים לפי רישיון הפקה –

2א3.1.1.1. בעד כל כמות שעד לכמות מוכרת – 0.472 ש"ח למ"ק;

2א3.1.1.2. בעד כל כמות שמעבר לכמות מוכרת – 6.067 ש"ח למ"ק;

2א3.1.1.3. השקיית גנים – 4.604 ש"ח למ"ק;

3ב.1.1 לספק אחר בתחום רשות מקומית –

3ב.1.1.1. בעד כל כמות שעד לכמות מוכרת – 1.566 ש"ח למ"ק;

3ב.1.1.2. בעד כל כמות שמעבר לכמות מוכרת – 7.161 ש"ח למ"ק;

3ב.1.1.3. השקיית גנים – 5.359 ש"ח למ"ק;

3.1.2 לספק שהוא חברה –

3.1.2.5 בעד אספקת מים מעבר לגדר ההפרדה הביטחונית
בירושלים עד גובה הכמות המוקצית – 1.022 ש"ח למ"ק;

3א.1.2.5 בעד אספקת המים לירושלים לספקי מים שהוגדרו
בהסכמים מדיניים עד גובה הכמות המוקצית – 3.660 ש"ח
למ"ק;

3.1.3 למי שאינו ספק –

3.1.3.3 בעד בית חולים, בית מרחץ ומקווה – 3.020 ש"ח למ"ק;

3.2 על אף האמור בפסקת משנה 3.1 –

3.2.3 הטבלה העדכנית בסעיף זה:

מספר	מליחות (מיליגרם כלור לליטר)	תעריף בש"ח למ"ק
(1)	2,501 עד 6,000	3.884
(2)	6,001 עד 8,000	3.534
(3)	8,001 עד 10,000	3.183
(4)	10,001 עד 12,000	2.833
(5)	12,001 עד 14,000	2.482
(6)	14,001 עד 16,000	2.133
(7)	16,001 עד 18,000	1.782
(8)	18,001 עד 20,000	1.432
(9)	20,001 עד 21,999	0.984

8. (א) אחזקת מערכות מים וביוב –

(1) לספק מקומי רשותי – 0.923 ש"ח למ"ק;

(2) לספק אחר ברשות מקומית – 0.350 ש"ח למ"ק.

ט"ו בטבת התשפ"ד (27 בדצמבר 2023)

(חמ 807-3-ת3)

יחזקאל ליפשיץ
מנהל הרשות הממשלתית
למים ולביוב

הודעת המים (תעריפי מים שמספקים ספקים מקומיים), התשפ"ד-2023

בתוקף סמכותי לפי סעיף 112א(ב) לחוק המים, התשי"ט-1959¹ (להלן – החוק), אני מודיע בזה לאמור:

1. היות שחלפו שישה חודשים ממועד העדכון האחרון, עודכנו התעריפים לדמי מים לפי סעיף 112א לחוק, כך שהסכומים הנקובים בפסקאות (1) עד (3) בסעיף 4 וסעיפים קטנים (ב) ו-(ג) בסעיף 5 לכללי המים (תעריפי מים שמספקים ספקים מקומיים), התשנ"ד-1994² (להלן – הכללים העיקריים), החל מיום כ' בטבת התשפ"ד (1 בינואר 2024), הם כמפורט להלן:

4. ספק מקומי אחר –

(1) בעד צריכה אחרת –

(1.1) כמות שעד לכמות המוכרת – 3.267 שקלים חדשים למ"ק;

(1.2) כמות שמעבר לכמות המוכרת – 4.318 שקלים חדשים למ"ק;

(1.2) גנים ציבוריים – 8.440 שקלים חדשים למ"ק;

(2) בעד בתי חולים, בתי מרחץ ומקוואות – 3.527 שקלים חדשים למטר מעוקב;

(3) למטרת חקלאות –

(3.2) חלוקת מים – 0.273 שקלים חדשים למ"ק;

5. אחזקת מערכות –

(א) ספק מקומי שלא הקים חברה – תוספת של 0.102 שקלים חדשים למ"ק.

(ב) ספק מקומי שחלות עליו הוראות סעיף 6א לחוק תאגידי מים וביוב –

לספק מקומי רשותי – 0.923 ש"ח למ"ק;

ספק מקומי אחר – 0.350 ש"ח למ"ק.

(ג) ספק מקומי שלא מנוי בסעיף קטן (א) – 0.491 שקלים חדשים למ"ק.

ט"ו בטבת התשפ"ד (27 בדצמבר 2023)

(חמ 807-3-ת1)

יחזקאל ליפשיץ
מנהל הרשות הממשלתית
למים ולביוב

¹ ס"ח התשי"ט, עמ' 169; התשע"ז, עמ' 394.

² ק"ת התשנ"ד, עמ' 885; התשפ"ד, עמ' 227.

הודעת תאגידי מים וביוב (עדכון התעריפים לשירותי מים וביוב והקמת מערכות מים או ביוב), התשפ"ד-2023

בתוקף סמכותי לפי סעיף 8 לכללי תאגידי מים וביוב (תעריפים לשירותי מים וביוב והקמת מערכות מים או ביוב), התש"ע-2009 (להלן – הכללים העיקריים), אני מודיע בזה לאמור:

עדכון סכומים

1. (א) בהתאם לסעיף 8(א) לכללים העיקריים, יעודכנו התעריפים הנקובים, מיום כ' בטבת התשפ"ד (1 בינואר 2024), בפסקאות מסוימות בסעיפים 3, 4, 6, 12 והתוספות השנייה והשלישית, לפי שיעור השינוי של הסל הקובע כהגדרתו בסעיף 112א לחוק המים, התשי"ט-1959², שפורסם בדצמבר 2023, כלהלן:
 3. התעריף לשירותי מים ושירותי ביוב
 - (1) בעד צריכה ביתית לכל יחידת דיור –
 - (א) לגבי כמות מוכרת – 6.799 ש"ח למ"ק;
 - (ב) לגבי כל כמות נוספת – 12.479 ש"ח למ"ק.
 - (2) בעד כל צריכה אחרת –
 - (ג) 1(ג) מים שפירים למוסד עירוני – 10.253 ש"ח למ"ק.
 4. (1) מים שפירים לגינון ציבורי – 7.214 ש"ח למ"ק;
 6. (ב) 1(ב) תעריף לשירותי ביוב – 3.611 שקלים חדשים למ"ק;

תוספת שנייה

הסכום בשקלים חדשים

(1)	בדיקת מד מים לפי סעיף 15 לכללי מערכות מדידת מים, לרבות החלפה והובלה למד מים ובתנאי שממועד התקנתו חלפו פחות מ־7 שנים –	
	למד מים שקוטרו עד 3/4" כולל	116.33
	למד מים שקוטרו מעל 3/4"	156.37
(2)	ניתוק מד מים לבקשת צרכן	78.77
(3)	חיבור מד מים לבקשת צרכן	78.77
(4)	מד מים לרבות התקנתו באתר שהוכן לכך, בנכס שחובר לראשונה או מד מים נוסף, כמשמעותו בסימן ד' בפרק שני לכללי אמנות המידה, לרבות התקנתו באתר שהוכן לכך –	
	למד מים שקוטרו עד 3/4" כולל	178.03
	למד מים שקוטרו מעל 3/4" ועד 1" כולל	381.25
	למד מים שקוטרו מעל 1" ועד 1.5" כולל	481.56
	למד מים שקוטרו מעל 1.5" ועד 2" כולל	957.25
	למד מים שקוטרו מעל 2" ועד 3" כולל	4,780.40

¹ ק"ת התש"ע, עמ' 442; התשפ"ד, עמ' 226.
² ס"ח התשי"ט, עמ' 169; התשפ"ד, עמ' 154.

הסכום בשקלים חדשים

7,768.16	למד מים שקוטרו מעל "3 ועד "4 כולל
10,158.34	למד מים שקוטרו מעל "4 ועד "6 כולל
11,950.99	למד מים שקוטרו מעל "6
452.96	למד מים חמים שקוטרו עד "3/4 כולל
896.37	למד מים חמים שקוטרו מעל "3/4 ועד "1 כולל
1,673.14	למד מים חמים שקוטרו מעל "1 ועד "1.5 כולל
2,390.19	למד מים חמים שקוטרו מעל "1.5
239.01	תוספת לכל מד מים בשל רכיב קריאה מרחוק

תוספת בעד מערכת קריאה מרחוק לפי סעיף 99(4)(א) לחוק
עד 150 אך לא פחות מעלות רכישת מערכת הקריאה מרחוק

(א4) החלפה לבקשת הצרכן של מד מים עם מערכת קריאה מרחוק, לרבות מערכת קריאה מרחוק לפי סעיף 99(4)(א) לחוק

(א) בהחלפה תקופתית של מד המים או של רכיב הקריאה מרחוק או מערכת קריאה מרחוק, לרבות בעת התקנה ראשונית של רכיב קריאה מרחוק או מערכת קריאה מרחוק על מד קיים – בלא עלות;

(ב) בהחלפת צרכן, לצרכן שלא היה רשום בנכס או אחרי חלוף מחצית תקופת השירות הקבועה באישור דגם מד המים לפי סעיף 5 לכללי מערכות מדידת מים – התוספת בעד רכיב קריאה מרחוק לפי פרט (4);

(ג) בכל מקרה אחר – התעריף בעד מד מים והתוספת בעד רכיב קריאה מרחוק לפי פרט (4);

הסכום בשקלים חדשים

130.23	(5) ניתוק מד מים בשל חוב צרכן וחיבורו מחדש לאחר הסדרת החוב לפי כללים שנקבעו לפי סעיף 146 לחוק, ובהעדרם לפי הנחיות הממונה
	(6) הוצאות בעד הליכי גבייה
	ההוצאות שהיו כרוכות בהפעלת הליכי גבייה לפי סעיף 12ט לפקודת המסים (גבייה), אך לא יותר מההוצאות שנקבעו לפי סעיף 13(ג) לאותה פקודה
	(7) בדיקות נוספות כמשמעותן בסימן ד' בפרק שני לכללי אמות המידה –
156.37	למד מים שקוטרו עד "3/4 כולל
423.89	למד מים שקוטרו מעל "3/4
18.84	(8) ביקור מתואם בחצרי צרכן, כמשמעותו בסימן א' בפרק הרביעי לכללי אמות המידה
14.13	(9) הפקה חוזרת של חשבון תקופתי ושליחתו לפי סעיף 40(ב) לכללי אמות המידה
	(10) הולכת מים או ביוב בתחומי החברה לספק ובאישור מנהל הרשות הממשלתית לפי סעיף 2(ה) לכללים
	תוצאת החישוב לפי סעיף 11א לכללי חישוב עלות או 11ב, בכללי חישוב עלות, לפי העניין
288.57	(11) ביקור נוסף או ביקור מתואם לפיננוי באמצעות ביובית לפי סעיף 95(ב) לכללי אמות המידה
	(12) עריכת בדיקות איכות מים בבית הצרכן לפי תקנה 14 לתקנות בריאות העם (איכותם התברואית של מי שתייה ומיתקני מי שתייה), התשע"ג–2013, ולפי כללי אמות מידה –
520.31	(א) בעד בדיקת מתכות
361.94	(ב) בדיקת מזהמים בקטריאליים, עכירות ועקבות חומר חיטוי פעיל
644.73	(ג) בעד בדיקת מתכות, מזהמים בקטריאליים, עכירות ועקבות חומר חיטוי פעיל

	(13) ביצוע שינויים במערכת המים או הביוב הקיימות, לבקשת צרכן, במקום שבו אין מניעה הנדסית לביצוע הבקשה ואין בה כדי לפגוע במערכות המים והביוב של החברה או של צרכן אחר למעט שינוי ראשון שביקש הצרכן במערכת המים ושינוי ראשון שביקש הצרכן במערכת הביוב, במסגרת תוספת בנייה של מעל 50% מהשטח הבנוי –
3,385.88	העתקת חיבור או חיבור מד מים נוסף "3/4 בלא הגדלת קוטר, במרחק של עד 10 מטרים
316.01	תוספת לכל מטר
4,514.52	העתקה, חיבור מד מים נוסף או הגדלה לחיבור "1.5, במרחק של עד 10 מטרים
338.59	תוספת לכל מטר
5,078.84	העתקה, חיבור מד מים נוסף או הגדלה לחיבור "2, במרחק של עד 10 מטרים
395.02	תוספת לכל מטר
6,771.78	העתקה, חיבור מד מים נוסף או הגדלה לחיבור "3, במרחק של עד 10 מטרים
451.45	תוספת לכל מטר
7,900.40	העתקה, חיבור מד מים נוסף או הגדלה לחיבור "4, במרחק של עד 10 מטרים
564.32	תוספת לכל מטר
10,157.66	העתקה, חיבור מד מים נוסף או הגדלה לחיבור "6, במרחק של עד 10 מטרים
677.18	תוספת לכל מטר
10,157.66	העתקת חיבור ביוב או קביעת חיבור ביוב נוסף, כולל התקנת שוחת ביוב וחיבור קו ביוב בקוטר עד 160 מ"מ או התחברות לשוחת ביוב קיימת, במרחק של עד 10 מטרים
474.02	תוספת לכל מטר
	בכל הגדלת חיבור, תוספת למד מים
(4) לפי פרט	
9,029.04	בכל שינוי הכרוך בחציית כביש, בתוספת
5,078.84	התקנה או העתקה של ברז חיבורי

הסכום בשקלים חדשים

(14)	העתקת קו מים, קו ביוב או מפרט עילי, לבקשת צרכן, עלות העבודות במקום שבו אין מניעה הנדסית לביצוע הבקשה ואין בה כדי לפגוע במערכות המים והביוב של החברה או של צרכן אחר	עלות העבודות בפועל, בתוספת עליות תכנון, קבלת היתרים, פיקוח ותקורה בשיעור של 25% מעלות העבודות
(15)	התקנת מיגון לבקשת צרכן –	
	למד מים משויך בקוטר של עד 1"	224.52
	למד מים ראשי ולמד מים משויך בקוטר גדול מ-1"	449.06
(16)	התקנה באתר בנייה של מד מים שמחובר למערכת קריאה מרחוק והתקן מיגון למד המים	<p>(1) התעריף בעד מד מים והתוספת בעד רכיב קריאה מרחוק לפי פרט (4);</p> <p>(2) התעריף בעד התקנת מיגון במד מים ראשי לפי פרט (15);</p> <p>(3) בחברות שאינן מפעילות מערכת קריאה מרחוק, בעד משדר מבוסס סלולר – 500 בתוספת פיקדון בסך 2,000 שיוחזר לצרכן אחרי השבת המשדר לחברה.</p>

תוספת שלישית

4.א. התעריף, למ"ק מים, בעד כמות מים המחויבת בשפכים האסורים להזרמה למערכת הביוב

טור א' קבוצת המזהמים לפי סוגי עלויות	טור ב' סוג המזהם (יחידת מידה)	טור ג' מספר פרט בתוספת הראשונה	טור ד' מידת החרגה	טור ה' סכום למ"ק בש"ח
(1) עלויות קיצור אורך חיי מרכיבי ההולכה	סולפאט (SO ₄) (מג"ל)	20	500 < SO ₄ ≤ 1500	6.74
			1500 < SO ₄ ≤ 4000	7.86
			SO ₄ > 4000	8.98

טור א' קבוצת המזהמים לפי סוגי עלויות	טור ב' סוג המזהם (יחידת מידה)	טור ג' מספר פרט בתוספת הראשונה	טור ד' מידת החריגה	טור ה' סכום למ"ק בש"ח
סולפיד (R) (מג"ל)	19	$1 < R \leq 3$	6.74	
		$3 < R \leq 8$	10.10	
		$8 < R \leq 10$	13.47	
		$R > 10$	15.72	
ערך הגבה (pH)	1	$pH > 10$	12.35	
		$6 > pH \geq 5.5$	4.49	
		$5.5 > pH \geq 5$	6.18	
		$5 > pH \geq 4$	12.35	
		$pH < 4$	22.46	
חומרים הגורמים לפיצוץ ובעירה	6		22.46	
			22.46	
(2) עלויות טיפול בסתימות בצנרת ובנזקים לתחנות שאיבה לביוב	13	$250 < F \leq 375$	6.74	
		$375 < F \leq 500$	10.10	
		$500 < F \leq 1,000$	13.47	
		$F > 1,000$	22.46	
			22.46	
ריכוז שומנים הניתנים להפרדה (Fs) (מג"ל)	14	$100 < Fs \leq 150$	6.74	
		$150 < Fs \leq 200$	10.10	
		$200 < Fs \leq 450$	13.47	
		$F > 450$	22.46	
מוצקים שאינם עוברים פתח של 10 מילימטר	3		22.46	
			22.46	
פסולת העלולה לשקוע ולהפוך למוצקה או לצמיגה בטמפרטורה שבין 20c ל-40c	5		22.46	

טור א' קבוצת המזהמים לפי סוגי עלויות	טור ב' סוג המזהם (יחידת מידה)	טור ג' מספר פרט בתוספת הראשונה	טור ד' מידת החריגה	טור ה' סכום למ"ק בש"ח
	מוצקים או חומרים בגודל ובכמות העשויים לשקוע או שלא להיגרף	2		22.46
(3) עלויות נוספות לטיפול במט"ש	כלור חופשי, פנולים ופוליפנולים, ציאניד, דטרגנטים, COB/BOD, TSS/ VSS, DOX	8, 9, 10, 11, 17, 18, 25	חריגה מהריכוז המרבי, היחס המרבי או היחס המזערי המותר, לפי העניין – עד 50% מ-50% עד 100% מעל 100%	2.81 3.92 5.05
(4) עלויות הנגרמות בשל איכות הבוצה	מתכות כבדות, שמן מינרלי, DOX, כלל מוצקים מרחפים למפעל לציפוי מתכות	7, 12, 16, 26	חריגה מהריכוז המרבי המותר: עד 50% מ-50% עד 100% מעל 100%	4.49 6.18 7.86
(5) עלויות הנגרמות בשל המלחת קולחין ומי-יתוהם	כלוריד, נתון, בורון, כלל מוצקים מומסים (TDS), פלאוריד	15, 21, 22, 23, 24	חריגה מהריכוז המרבי המותר: עד 50% מ-50% עד 100% מעל 100%	2.81 3.92 5.05
$Px = \frac{Cx - (Ci + Ca)}{(Ci + Ca) - Cw} * Wp * 0.95$ <p>ובלבד שלא יעלה על 20 שקלים חדשים למטר מעוקב שפכים. לעניין זה – Wp – תעריף למים שפירים לחקלאות לפי סעיף 4(2); Cx – ריכוז המזהם בשפכים המזורמים; Ci – ריכוז המזהם במי הרקע; Ca ו-Cw – כמפורט בטורים ב' ו-ג' בטבלה הזו:</p>				
	טור א' מזהם	טור ב' תוספת מחושבת לתעשייה (Ca)	טור ג' ריכוז מחושב למהילה (Cw)	
	כלוריד	168	20	
	נתן	100	15	
	בורון	1.0	0.3	
	כלל מוצקים מומסים	1,600	400	
	פלאוריד	6	-	

(ב) בהתאם לסעיפים 8(א) ו-8(ב) לכללים העיקריים, יעודכנו התעריפים הנקובים בכללים העיקריים מיום כ' בטבת התשפ"ד (1 בינואר 2024), בתוספת הראשונה, לפי שיעור השינוי של הסל הקובע בהגדרתו בסעיף 112א לחוק המים, התשי"ט-1959³, שפורסם בדצמבר 2023 ולפי מפקד הנכסים, כלהלן:

תוספת ראשונה

פרט	טור א' שם החברה	טור ג' (בשקלים חדשים למ"ק)
1.	אילת עין נטפים – מפעלי מים וביוב בע"מ	3.926
2.	הבאר השלישית תאגיד המים רחובות בע"מ	5.267
3.	הרי נצרת מפעלי מים וביוב בע"מ	3.781
4.	חב' הגיחון בע"מ – ביוב ומים של ירושלים	3.620
5.	יובלים אשדוד בע"מ	3.390
6.	יובלים בשומרון 2003 בע"מ	4.899
7.	ימים תאגיד המים קרית ים בע"מ	5.339
8.	מי-נעם חב' המים והביוב של נצרת עלית בע"מ	3.922
9.	מי-ציונה בע"מ	4.813
10.	מי אביבים 2010 בע"מ	5.026
11.	מי אוננו בע"מ	5.210
12.	מי אשקלון תאגיד המים והביוב האזורי בע"מ	3.899
13.	מי ברק תאגיד המים והביוב של עיריית בני ברק בע"מ	4.704
14.	מי בתיים תאגיד מים וביוב בע"מ	4.794
15.	מי גבעתיים מפעלי מים וביוב בע"מ	5.244
16.	מי הגליל תאגיד המים והביוב האזורי בע"מ	4.793
17.	מי הוד השרון בע"מ	4.136
18.	מי הרצליה בע"מ	3.820
19.	מי התנור בע"מ	5.520
20.	מי חדרה בע"מ	3.384
21.	מי יבנה בע"מ	3.392
22.	מי כרמל בע"מ	5.523
23.	מי לוד בע"מ	5.306
24.	מי מודיעין בע"מ	3.384
25.	מי נתניה (2003) בע"מ	3.633
26.	מי עירון בע"מ	5.539
27.	מי עכו בע"מ	3.807

³ ס"ח התשי"ט, עמ' 169; התשפ"ד, עמ' 154.

טור ג' (בשקלים חדשים למ"ק)	טור א' שם החברה	פרט
3.493	מי קרית גת (2008) בע"מ	.28
4.999	מי רהט בע"מ	.29
5.355	מי רמת גן בע"מ	.30
3.382	מי רעננה בע"מ	.31
4.455	מי רקת טבריה בע"מ	.32
3.345	מי שבע תאגיד המים והביוב לבאר שבע בע"מ	.33
4.381	מי שמש בע"מ	.34
5.218	מי שקמה בע"מ – תאגיד מים	.35
4.890	מי תקווה בע"מ	.36
4.658	מי תב – מים תיעול וביוב פ"ת בע"מ	.37
4.082	מניב ראשון בע"מ ח"פ 8-202736-51	.38
5.626	מעיינות אתא בע"מ	.39
5.425	מעיינות החוף בע"מ	.40
4.251	מעיינות המשולש בע"מ	.41
5.000	מעיינות העמקים בע"מ	.42
3.628	מעיינות השרון בע"מ	.43
5.777	סובב שפרעם תאגיד מים וביוב בע"מ	.44
6.296	עין אפק בע"מ	.45
3.786	עין כרמים תאגיד מים וביוב בע"מ	.46
5.697	פלג הגליל החברה האזורית למים וביוב בע"מ	.47
3.804	פלגי השרון בע"מ	.48
5.383	פלגי מוצקין בע"מ	.49
4.160	שרונים תשתיות מים וביוב בע"מ	.50
3.819	ת.מר – תאגיד מים רמלה בע"מ	.51
5.474	תאגיד המים והביוב האזורי – אלעין בע"מ	.52
5.309	תאגיד המים נווה מדבר בע"מ	.53
5.547	תאגיד כפרי גליל תחתון בע"מ	.54
4.320	תאגיד מעיינות הדרום בע"מ	.55
6.078	תאגיד מעיינות זיו בע"מ	.56

ט"ו בטבת התשפ"ד (27 בדצמבר 2023)
(חמ 6639-3)

יחזקאל ליפשיץ
מנהל הרשות הממשלתית
למים ולביוב

הודעת כללי איגודי ערים (תעריפים לשירותי ביוב שמספקים איגודי ערים לביוב) (ערכון סכומים), התשפ"ד-2023

בתוקף סמכותי לפי סעיף 3(ב) לכללי איגודי ערים (תעריפים לשירותי ביוב שמספקים איגודי ערים לביוב), התשע"ה-2014' (להלן – הכללים העיקריים), אני מודיע בזה לאמור:

1. עקב שינוי המדד שפורסם בחודש דצמבר 2023 לעומת המדד שפורסם בחודש דצמבר 2022 התעדכנו התעריפים בתוספת הראשונה ובתוספת השנייה לכללים העיקריים, ומיום כ' בטבת התשפ"ד (1 בינואר 2024) נוסחן של התוספות האמורות כלהלן:

"תוספת ראשונה"

(סעיף 1 – ההגדרות "האיגוד" ו"התעריף", וסעיף 3)

התעריף בשקלים חדשים

שם האיגוד	שאושרו להזרמה למערכת הביוב מים שמקורם במי תהום	למטר המפורטים בסעיף 5 ולרבות למעט מים שאינם מזורמים, למטר מעוקב מים שסופקו, למעט מים שאינם מזורמים	למטר מעוקב שפכים שזרמו לביוב ומים שאינם פטורים
(1) איגודן – תשתיות איכות סביבה	2.786		3.980
(2) איגוד ערים אזור חיפה (ביוב)	1.861		2.658
(3) איגוד ערים אזור אילון 2024-2023	בשנת 2023 ועד לשנת 2024	בשנת 2023 ועד לשנת 2024	בשנת 2023 ועד לשנת 2024
(4) איגוד ערים אזור שדרות שער הנגב (ביוב)	1.398	1.708	2.009
(5) איגוד ערים אזור כרמיאל (ביוב)	1.988		1.998
(6) איגוד ערים דרום השרון המזרחי לביוב – תפעול	1.242		2.486
(7) איגוד ערים דרום השרון המזרחי לביוב – הון מט"ש – יישובי נחל קנה, אלפי מנשה וצופים	0.358		1.775
(8) איגוד ערים דרום השרון המזרחי לביוב – הון קו דרומי – מוא"ז דרום השרון, יישובי נחל קנה, אלפי מנשה, ג'לג'וליה וכפר ברא	0.018		0.511
			0.026

¹ ק"ת התשע"ה, עמ' 523; התשפ"ב, עמ' 1321.

תוספת שנייה

(ההגדרה "תעריף" בסעיף 1, סעיפים 2, 3 ו-9ב)

הסכום בשקלים חדשים

שם האיגוד	למטר מעוקב מים שסופקו, למעט מים שאינם מוזרמים לביוב המפורטים בסעיף 5 ולרבות מים שמקורם במי תהום שאושרו להזרמה למערכת הביוב	למטר מעוקב שפכים שזרמו לביוב ומים שאינם פטורים
איגודן – תשתיות איכות הסביבה	בשנת 2023 ואילך 0.666	בשנת 2023 ואילך – 0.945
איגוד ערים אזור חיפה (ביוב)	בשנת 2023 – 0.996	בשנת 2023 – 1.428
איגוד ערים אזור שדרות שער הנגב	בשנת 2023 עד 2029 – 0.916	בשנים 2023 עד 2029 – 1.309
איגוד ערים אזור שדרות שער הנגב	בשנת 2023 עד 2029 – 0.916	בשנים 2023 עד 2029 – 1.309

ט"ו בטבת התשפ"ד (27 בדצמבר 2023)
(חמ 5176-3)

יחזקאל ליפשיץ
מנהל הרשות הממשלתית
למים ולביוב

הודעת ההתייעלות הכלכלית (תיקוני חקיקה ליישום התוכנית הכלכלית לשנים 2009 ו-2010) (תעריפי שירותי מים וביוב ברשויות מקומיות שאינן רשויות מקומיות בלא תאגיד ואשר טרם העבירו את שירותי המים והביוב לחברה), התשפ"ד-2023

בתוקף סמכותי לפי סעיפים 12ג ו-14 לכללי ההתייעלות הכלכלית (תיקוני חקיקה ליישום התוכנית הכלכלית לשנים 2009 ו-2010) (תעריפי שירותי מים וביוב ברשויות מקומיות שאינן רשויות מקומיות בלא תאגיד ואשר טרם העבירו את שירותי המים והביוב לחברה), התשע"ה-2014¹ (להלן – הכללים העיקריים), אני מודיע לאמור:

1. בהתאם לסעיף 12ג(א) לכללים העיקריים, יעודכנו הסכומים הנקובים בחלק א' בתוספת השנייה ובחלק א' בתוספת השלישית ביום כ' בטבת התשפ"ד (1 בינואר 2024) לפי עדכון בתעריף הבסיס של דמי ההקמה הקבוע בתוספת הראשונה לכללי דמי ההקמה, כלהלן:

עדכון סכומים

¹ ק"ת התשע"ה, עמ' 526; התשפ"ג, עמ' 2322.

"תוספת שנייה"

(ההגדרות "תעריף הקמה עדכני לביוב", "תעריף הקמת מערכת ביוב לפי בחינה פרטנית",
בסעיף 1, סעיף 3 וסעיף 12א)

חלק א': תעריף הקמת מערכת ביוב

(ההגדרה "תעריף הקמה עדכני לביוב" בסעיף 1, סעיף 3(ב) וסעיף 12א(ב))
(בשקלים חדשים למטר מרובע של שטח הבנייה, כולל סכום בגובה מס ערך מוסף)

טור א'	טור ב'	טור ג'	טור ד'
פרט	הרשויות המקומיות	בשקלים חדשים למטר רבוע של שטח הבנייה	תעריף לנכס הבנוי בצפיפות נמוכה בשקלים חדשים למטר רבוע של שטח הבנייה
רשויות שאינן הרריות:			
(3)	באר יעקב	55.51	74.93
(4)	בית שאן		
(6)	גבעת שמואל		
(8)	כפר שמריהו		
(10)	להבים		
(18)	פרדס־חנה-כרכור		
(19)	קלנסווה		
(22)	שדרות		
(23)	שוהם		

רשויות הרריות:

רשויות שאושרה להן תוספת עד 10% בשל עלויות נוספות מיוחדות
(סעיף 12א(ב)):

חלק ב': תעריף הקמת מערכת ביוב לפי בחינה פרטנית (ההגדרה "תעריף הקמת מערכת ביוב לפי בחינה פרטנית", בסעיף 1, סעיף 3(ג))
(בשקלים חדשים למטר מרובע, כולל סכום בגובה מס ערך מוסף)

טור א'	טור ב'	טור ג'	טור ד'
פרט	הרשויות המקומיות	תעריף לנכס שאינו בנוי בצפיפות נמוכה	תעריף לנכס הבנוי בצפיפות נמוכה
		בשקלים חדשים למטר רבוע של שטח הבנייה	בשקלים חדשים למטר רבוע של שטח הבנייה

תוספת שלישית

(ההגדרות "תעריף הקמה עדכני למים", "תעריף הקמת מערכת מים לפי בחינה פרטנית", בסעיף 1, סעיף 5, א12)

חלק א': תעריף הקמת מערכת מים

(ההגדרה "תעריף הקמה עדכני למים" בסעיף 1, סעיף 5(ב) וסעיף 12א(ב))
(בשקלים חדשים למטר מרובע של שטח הבנייה, כולל סכום בגובה מס ערך מוסף)

טור א'	טור ב'	טור ג'	טור ד'
פרט	הרשויות המקומיות	תעריף לנכס שאינו בנוי בצפיפות נמוכה	תעריף לנכס הבנוי בצפיפות נמוכה
		בשקלים חדשים למטר רבוע של שטח הבנייה	בשקלים חדשים למטר רבוע של שטח הבנייה

רשויות שאינן הרריות:

(3)	באר יעקב	49.22	66.45
(4)	בית שאן		
(6)	גבעת שמואל		
(8)	כפר שמריהו		
(10)	להבים		
(18)	פרדסי-חנה-כרכור		
(19)	קלנסווה		
(22)	שדרות		
(23)	שוהם		

טור א'	טור ב'	טור ג'	טור ד'
		תעריף לנכס שאינו בנוי בצפיפות נמוכה	תעריף לנכס הבנוי בצפיפות נמוכה
פרט	הרשויות המקומיות	בשקלים חדשים למטר רבוע של שטח הבנייה	בשקלים חדשים למטר רבוע של שטח הבנייה

רשויות הרריות:

רשויות שאושרה להן תוספת עד 10% בשל עלויות נוספות מיוחדות (סעיף 12א(ב)):

חלק ב': תעריף הקמת מערכת מים לפי בחינה פרטנית (ההגדרה "תעריף הקמת מערכת מים לפי בחינה פרטנית", בסעיף 1, סעיף 5(ג))

(בשקלים חדשים למטר מרובע, כולל סכום בגובה מס ערך מוסף)

טור א'	טור ב'	טור ג'	טור ד'
		תעריף לנכס שאינו בנוי בצפיפות נמוכה	תעריף לנכס הבנוי בצפיפות נמוכה
פרט	הרשויות המקומיות	בשקלים חדשים למטר רבוע של שטח הבנייה	בשקלים חדשים למטר רבוע של שטח הבנייה

."

ט"ו בטבת התשפ"ד (27 בדצמבר 2023)
(חמ 4764-3)

יחזקאל ליפשיץ
מנהל הרשות הממשלתית
למים ולביוב

**הודעת המים והביוב (תשלומים בעד שירותי מים וביוב במועצות אזוריות),
התשפ"ד-2023**

בתוקף סמכותי לפי סעיף 25 לכללי המים והביוב (תשלומים בעד שירותי מים וביוב במועצות אזוריות), התשע"ח-2017' (להלן – הכללים העיקריים), אני מודיע לאמור:

1. (א) בהתאם לסעיף 25(א) לכללים העיקריים, יעודכנו הסכומים הנקובים בתוספת עדכון סכומים השנייה ובתוספת השלישית ביום כ' בטבת התשפ"ד (1 בינואר 2024) לפי שינוי רכיבי המדד המשוקלל שפורסמו בדצמבר 2023 לעומת רכיבי המדד המשוקלל שפורסמו בדצמבר 2022, כלהלן:

¹ ק"ת התשע"ח, עמ' 664; התשפ"ג, עמ' 2320.

תוספת שנייה

תעריף בשקלים חדשים למטר רבוע קרקע	תעריף בשקלים חדשים למטר רבוע בנייה	רכיבים לחיוב	שמות היישובים/ סוג הנכס	שם המועצה האזורית	פרט
0	0			אל-קסום	(1)
37.03	18.52	ביב ציבורי		אלונה	(2)
31.04	15.52	ביב מאסף ומיתקנים			
31.74	31.74	ביב ציבורי		אשכול	(3)
16.95	16.95	ביב מאסף			
22.87	22.87	מכון לטיפול בשפכים			
7.73	15.46	ביב ציבורי		באר טוביה	(4)
18.19	36.37	ביב מאסף ומיתקנים			
28.46	56.91	מכון לטיפול בשפכים			
33.69	14.44	ביוב ציבורי	(א) בית קמה, שובל ואבשלום	בני שמעון	(5)
13.65	6.83	ביב מאסף			
13.76	6.88	מכון לטיפול בשפכים			
19.64	8.41	ביב ציבורי	(ב) גבעות בר		
54.92	23.53	ביב מאסף			
12.09	5.19	מכון לטיפול בשפכים			
51.65	24.61	ביב ציבורי	(ג) יחדיו		
57.42	22.14	ביב מאסף			
27.99	13.99	ביב ציבורי	(ד) משמר הנגב		
22.61	11.30	ביב מאסף			
16.97	8.48	מכון לטיפול בשפכים			
45.40	25.06	ביב ציבורי	(ה) נבטים		
58.46	19.46	ביב מאסף			
33.94	16.96	ביב מאסף	(ו) קיבוץ דביר		
23.71	11.86	מכון לטיפול בשפכים			
27.92	13.96	ביב ציבורי	(ז) קיבוץ דביר – הרחבה		
44.96	22.48	ביב ציבורי		ברנר	(6)
10.03	5.02	ביב מאסף ומיתקנים			
5.59	2.80	מכון לטיפול בשפכים			

תעריף בשקלים חדשים למטר רבוע קרקע	תעריף בשקלים חדשים למטר רבוע בנייה	רכיבים לחיוב	שמות היישובים/ סוג הנכס	שם המועצה האזורית	פרט
6.40	19.20	ביב ציבורי		גדרות	(7)
38.98	116.95	ביב מאסף			
6.97	20.92	מכון לטיפול בשפכים			
5.17	22.63	ביב מאסף		גולן	(8)
9.47	41.43	מכון לטיפול בשפכים			
14.37	21.56	ביב ציבורי		גזר	(9)
15.39	23.07	ביב מאסף			
6.08	9.13	מכון לטיפול בשפכים			
15.49	10.78	ביב ציבורי	(א) נכס למגורים	גן רווה	(10)
36.36	25.28	ביב מאסף			
21.16	14.71	תחנת שאיבה			
15.23	10.97	ביב ציבורי	(ב) נכס אחר		
35.74	25.73	ביב מאסף			
20.80	14.97	תחנת שאיבה			
17.59	123.15	ביב ציבורי		דרום	(11)
3.16	22.18	ביב מאסף ומיתקנים		השרון	
2.96	20.70	מכון לטיפול בשפכים			
24.63	49.25	ביב ציבורי		הגלבע	(12)
17.97	36.01	ביב מאסף ומכון לטיפול בשפכים			
28.16	52.29	ביב ציבורי		הגליל	(13)
7.05	13.10	ביב מאסף		העליון	
17.74	32.94	מכון לטיפול בשפכים			
13.52	94.62	ביב ציבורי		הגליל	(14)
8.56	59.95	ביב מאסף ומיתקנים		התחתון	
8.71	60.94	מכון לטיפול בשפכים			
21.45	42.78	ביב ציבורי		הערבה	(15)
6.17	12.34	ביב מאסף		התיכונה	
13.64	27.27	מכון לטיפול בשפכים			

תעריף בשקלים חדשים למטר רבע רקע	תעריף בשקלים חדשים למטר רבע בנייה	רכיבים לחיוב	שמות היישובים/ סוג הנכס	שם המועצה האזורית	פרט
22.33	44.67	ביב ציבורי	(א) לכל נכס	זבולון	(16)
2.36	4.72	ביב מאסף רכסים – זבולון	(ב) כפר חסידים, איבטיין, חוואלד, ראס עלי, נופית, כפר הנוער תל רגב ואזור התעשייה חסידים		
11.42	22.84	תחנת מאסף נחל ציפורי	(ג) חוואלד, ראס עלי, נופית ותל רגב		
1.88	3.78	תחנת חסידים גדולה	(ד) כפר חסידים, איבטיין, חוואלד, ראס עלי, כפר הנוער, נופית ותל רגב		
3.75	7.49	תחנת חסידים קטנה	(ה) כפר חסידים		
21.85	43.70	תחנת א-ב-כ	(ו) כפר ביאליק		
8.81	17.62	מכון לטיפול בשפכים זבולון	(ז) רמת יוחנן, כפר מכבי, חוואלד, ראס עלי, נופית, תל רגב וחוות צופים		
5.73	11.47	מכון לטיפול בשפכים יגור	(ח) בית המעצר קישון, בית ספר כרמל זבולון, קיבוץ יגור, מתחם קניות יגור וקאנטרי קלאב		
57.76	14.43	ביב ציבורי	(א) באר אורה	חבל אילות	(17)
16.12	4.36	ביב מאסף	(ב) יהל		
84.22	21.05	מכון לטיפול בשפכים			
25.92	15.78			חבל יבנה	(18)
24.64	12.32	ביב ציבורי		חבל	(19)
14.41	7.25	ביב מאסף		מודיעין	

תעריף בשקלים חדשים למטר רבוע קרקע	תעריף בשקלים חדשים למטר רבוע בנייה	רכיבים לחיוב	שמות היישובים/ סוג הנכס	שם המועצה האזורית	פרט
18.80	9.39	ביב ציבורי		חוף	(20)
14.39	7.19	ביב מאסף		אשקלון	
17.29	8.65	מכון לטיפול בשפכים			
6.65	26.56	ביב מאסף	(א) בית אורן,	חוף הכרמל	(21)
15.34	61.37	מכון לטיפול בשפכים	הבוניים, החותרים, ימין אורד, כפר הנוער גלים, כפר הנוער סיתרין, כלא דמון, מאיר שפיה, מלון יערות הכרמל, מעגן מיכאל, מעייץ צבי, ניר עציון, עין כרמל ושדות ים		
20.54	82.15	ביב ציבורי	(ב) לכל יישוב		
6.65	26.56	ביב מאסף	אחר		
15.34	61.37	מכון לטיפול בשפכים			
12.41	86.87	ביב ציבורי		חוף השרון	(22)
1.71	12.02	ביב מאסף			
3.41	23.82	מיתקנים			
5.87	10.89	ביב ציבורי		יואב	(23)
21.45	39.90	ביב מאסף ומיתקנים			
5.36	9.97	מכון לטיפול בשפכים			
28.25	56.48	ביב ציבורי		לב השרון	(24)
6.89	13.78	ביב מאסף			
9.18	18.38	הולכה ומיתקנים			
13.09	26.18	מכון לטיפול בשפכים			
2.27	130.20	ביב ציבורי		לכיש	(25)
2.27	82.28	ביב מאסף			
21.78	21.78	ביב ציבורי		מבואות	(26)
50.38	50.38	ביב מאסף ומכון לטיפול בשפכים		החרמון	

תעריף בשקלים חדשים למטר רבוע קרקע	תעריף בשקלים חדשים למטר רבוע בנייה	רכיבים לחיוב	שמות היישובים/ סוג הנכס	שם המועצה האזורית	פרט
39.31	9.82	ביב ציבורי	(א) גלעד, דליה,	מגידו	(27)
9.00	2.26	ביב מאסף	רמות מנשה,		
8.28	2.07	מיתקנים	אליקים, עין		
20.25	5.06	מכון לטיפול בשפכים	השופט, הזורע, יוקנעם המושבה		
39.31	9.82	ביב ציבורי	(ב) רמות השופט,		
9.00	2.26	ביב מאסף	עין העמק, גבעת		
20.25	5.06	מכון לטיפול בשפכים	עוז, מגידו, משמר העמק, מדרך עוז, מבוא כרמל		
9.00	2.26	ביב מאסף	(ג) אורחן הכרמל		
8.28	2.07	מיתקנים	ומחנה ג'וערה		
20.25	5.06	מכון לטיפול בשפכים			
9.00	2.26	ביב מאסף	(ד) גן לאומי		
20.25	5.06	מכון לטיפול בשפכים	מגידו		
38.07	38.07	ביב ציבורי		מטה אשר	(28)
7.84	7.84	ביב מאסף			
8.53	8.53	מכון לטיפול בשפכים			
37.57	9.40	ביב ציבורי		מטה יהודה	(29)
27.70	6.93	חיבור לביב מאסף ראשי			
17.71	4.43	ביב מאסף			
11.43	2.86	מכון לטיפול בשפכים			
35.99	35.99	ביב ציבורי		מנשה	(30)
10.47	10.47	ביב מאסף			
12.06	12.06	מכון לטיפול בשפכים			
14.74	73.27	ביב מאסף ומיתקנים	(א) מגורים	מעלה יוסף	(31)
0.57	3.06	מכון לטיפול בשפכים			
15.88	80.52	ביב מאסף ומיתקנים	(ב) עסקים,		
0.57	3.37	מכון לטיפול בשפכים	מוסדות ותעשייה		
20.59	41.17	ביב ציבורי		מרום הגליל	(32)
15.27	30.54	ביב מאסף ומיתקנים			
17.74	35.49	מכון לטיפול בשפכים			

תעריף בשקלים חדשים למטר רבוע קרקע	תעריף בשקלים חדשים למטר רבוע בנייה	רכיבים לחיוב	שמות היישובים/ סוג הנכס	שם המועצה האזורית	פרט
25.92	15.78			מרחבים	(33)
14.25	71.25	ביב ציבורי		משגב	(34)
11.52	57.60	ביב מאסף ומיתקנים			
2.67	13.35	מכון לטיפול בשפכים			
0	0			נווה מדבר	(35)
25.92	15.78			נחל שורק	(36)
19.48	19.48	ביב ציבורי		עמק הירדן	(37)
26.37	63.89	ביב מאסף ומיתקנים			
4.33	4.33	מכון לטיפול בשפכים			
37.62	12.54	ביב ציבורי	(א) לכל נכס	עמק המעיינות	(38)
0	24.38	ביב מאסף בעד תוספת בנייה בנכס ששולם בעדו היטל ביב מאסף	(ב) מנחמיה		
31.64	128.87	ביב ציבורי	(א) מגורים	עמק חפר	(39)
23.20	94.54	ביב מאסף			
34.79	141.75	ביב ציבורי	(ב) עסקים ומוסדות		
25.52	103.99	ביב מאסף			
34.79	141.75	ביב ציבורי	(ג) תעשייה		
25.52	103.99	ביב מאסף			
13.32	44.38	ביב ציבורי		עמק יזרעאל	(40)
17.21	57.36	ביב מאסף			
16.41	54.69	מכון לטיפול בשפכים			
46.98	11.75	ביב ציבורי		שרות דן	(41)
6.35	1.58	ביב מאסף			
0	0			רמת נגב	(42)
18.80	27.02	ביב ציבורי	(א) מגורים	שרות נגב	(43)
10.50	15.00	ביב מאסף			
14.26	20.38	מכון לטיפול בשפכים			
18.80	27.02	ביב ציבורי	(ב) עסקים ומוסדות		
12.61	18.00	ביב מאסף			
17.12	24.45	מכון לטיפול בשפכים			

תעריף בשקלים חדשים למטר רבוע רקע	תעריף בשקלים חדשים למטר רבוע בנייה	רכיבים לחיוב	שמות היישובים/ סוג הנכס	שם המועצה האזורית	פרט
18.80	27.02	ביב ציבורי	(ג) תעשייה		
12.61	18.00	ביב מאסף			
17.12	24.45	מכון לטיפול בשפכים			
6.52	13.04	ביב ציבורי	(א) אזור תעשייה	שער הנגב	(44)
1.20	2.41	ביב מאסף			
0.27	0.54	ביב מאסף	(ב) יכיני, ניר עם וגבים		
0.23	0.45	ביב מאסף	(ג) קריית חינוך		
29.93	48.89	ביב ציבורי		שפיר	(45)
16.01	32.30	ביב מאסף			
5.23	10.59	מכון לטיפול בשפכים			
2.01	26.51	ביב ציבורי	(א) לכל נכס	תמר	(46)
0.50	6.61	ביב מאסף			
3.10	40.91	מכון לטיפול בשפכים	(ב) לכל נכס למעט נווה זוהר ועין בוקק		
4.15	3.98	ביב ציבורי		מגדל תפן	(47)
4.53	4.35	ביב מיתקנים			
13.12	12.59	ביב מאסף			

תוספת שלישית

תעריף בשקלים חדשים למטר רבוע רקע	תעריף בשקלים חדשים למטר רבוע בנייה	רכיבים לחיוב	שמות היישובים/ סוג הנכס	שם המועצה האזורית	פרט
16.31	66.78	שטח קרקע ושטח בנוי		עמק חפר	(1)
39.15	19.58	שטח קרקע ושטח בנוי		הערבה התיכונה	(2)
12.71	63.56	שטח קרקע ושטח בנוי		משגב	(3)
3.71	3.56	שטח קרקע ושטח בנוי		מגדל תפן	(4)
8.49	54.53	שטח קרקע ושטח בנוי		זבולון	(5)

תעריף בשקלים חדשים למטר רבוע קרקע	תעריף בשקלים חדשים למטר רבוע בנייה	רכיבים לחיוב	שמות היישובים/ סוג הנכס	שם המועצה האזורית	פרט
14.05	28.12	שטח קרקע ושטח בנוי		חוף הכרמל	(6)
9.80	49.20	שטח קרקע ושטח בנוי		עמק הירדן	(7)
21.68	5.42	שטח קרקע ושטח בנוי		מטה יהודה	(8)
14.72	14.72	שטח קרקע ושטח בנוי		הגליל העליון	(9)
9.32	46.43	שטח קרקע ושטח בנוי		דרום השרון	(10)

תעריף בשקלים חדשים למטר רבוע קרקע	תעריף בשקלים חדשים למטר רבוע בנייה	רכיבים לחיוב	שמות היישובים/ סוג הנכס	שם המועצה האזורית	פרט
15.89	65.06	שטח קרקע ושטח בנוי		עמק חפר	(1)
38.15	19.08	שטח קרקע ושטח בנוי		הערבה התיכונה	(2)
12.38	61.92	שטח קרקע ושטח בנוי		משגב	(3)
3.62	3.46	שטח קרקע ושטח בנוי		מגדל תפן	(4)
8.27	53.12	שטח קרקע ושטח בנוי		זבולון	(5)
13.69	27.39	שטח קרקע ושטח בנוי		חוף הכרמל	(6)
9.55	47.93	שטח קרקע ושטח בנוי		עמק הירדן	(7)
21.12	5.28	שטח קרקע ושטח בנוי		מטה יהודה	(8)
"14.34	14.34	שטח קרקע ושטח בנוי		הגליל העליון	(9)

(ב) בהתאם לסעיף 25(ב) לכללים העיקריים, יעודכנו הסכומים הנקובים בתוספת השישית, מיום כ' בטבת התשפ"ד (1 בינואר 2024), לפי שינוי מדד המחירים לצרכן שפורסמו בדצמבר 2023 לעומת מדד המחירים לצרכן שפורסמו בדצמבר 2022, כלהלן:

תוספת שישית

תעריף בשקלים חדשים - חיוב לפי מטר מעוקב שפכים	תעריף בשקלים חדשים - חיוב לפי מטר מעוקב מים	רכיבים לחיוב	שמות היישובים/ סוג הנכס	שם המועצה האזורית	פרט
0	0			אליקסום	(1)
1.08	0.76	ביב ציבורי		אלונה	(2)
0.13	0.09	ביב מאסף			
1.75	1.22	מיתקנים ותחנות שאיבה			
0.73	0.51	שיקום			
3.34	2.33	מכון לטיפול בשפכים			
0.54	0.38	תפעול ביב ציבורי		אשכול	(3)
0.44	0.31	תפעול ביב מאסף			
0.75	0.52	מכון לטיפול בשפכים			
1.76	1.23	שיקום			
1.27	0.89	החזר הון			
1.85	1.30	תפעול		באר טוביה	(4)
2.86	2.00	מכון לטיפול בשפכים			
0.80	0.56	שיקום			
1.24	0.87	תפעול ביב ציבורי	(א) לכל נכס	בני שמעון	(5)
1.33	0.93	תפעול ביב מאסף	למעט פארק עידן		
0.92	0.64	שיקום			
1.96	1.37	מכון לטיפול בשפכים			
1.80	1.26	תפעול	(ב) פארק עידן		
3.12	2.18	מכון לטיפול בשפכים			
0.56	0.39	שיקום			
1.80	1.26	תפעול ביב ציבורי		ברנר	(6)
2.46	1.73	תפעול ביב מאסף ומכון לטיפול בשפכים			
0.53	0.38	שיקום ביב ציבורי			
0.89	0.62	שיקום ביב מאסף ומכון לטיפול בשפכים			
2.63	1.84	תפעול		גדרות	(7)
2.20	1.54	מכון לטיפול בשפכים			
1.40	0.98	שיקום			

תעריף בשקלים חדשים - חיוב לפי מטר מעוקב שפכים	תעריף בשקלים חדשים - חיוב לפי מטר מעוקב מים	רכיבים לחיוב	שמות היישובים/ סוג הנכס	שם המועצה האזורית	פרט
2.58	1.81	תפעול		גולן	(8)
0.75	0.52	שיקום			
2.42	1.70	מכון לטיפול בשפכים			
0.77	0.54	ביב ציבורי		גזר	(9)
1.55	1.08	ביב מאסף			
1.79	1.25	מכון לטיפול בשפכים			
0.48	0.33	שיקום ביב ציבורי			
0.97	0.68	שיקום ביב מאסף			
5.64	3.95	תפעול		גן רווה	(10)
1.18	0.83	שיקום			
1.96	1.37	תפעול		דרום השרון	(11)
2.09	1.46	מכון לטיפול בשפכים			
1.04	0.73	שיקום			
1.17	0.82	תפעול ביב ציבורי		הגלבוע	(12)
3.81	2.67	תפעול ביב מאסף ומכון לטיפול בשפכים			
0.53	0.37	שיקום			
1.89	1.33	ביב ציבורי		הגליל העליון	(13)
2.94	2.06	ביב מאסף ומכון לטיפול בשפכים			
0.97	0.68	שיקום ביב מאסף ומכון לטיפול בשפכים			
1.67	1.17	תפעול ביב ציבורי		הגליל התחתון	(14)
2.78	1.95	תפעול ביב מאסף ומכון לטיפול בשפכים			
1.49	1.05	שיקום			
1.52	1.07	ביב ציבורי		הערבה התיכונה	(15)
0.64	0.44	ביב מאסף			
1.29	0.90	מכון לטיפול בשפכים			
1.48	1.03	שיקום			

תעריף בשקלים חדשים - חיוב לפי מטר מעוקב שפכים	תעריף בשקלים חדשים - חיוב לפי מטר מעוקב מים	רכיבים לחיוב	שמות היישובים/ סוג הנכס	שם המועצה האזורית	פרט
2.33	1.63	תפעול ביב ציבורי		זבולון	(16)
3.67	2.57	ביב מאסף ומכון לטיפול בשפכים			
0.74	0.52	שיקום			
3.59	2.51	תפעול ביב מאסף ומכון לטיפול בשפכים		חבל אילות	(17)
0.92	0.65	שיקום			
1.33	0.92	החזר הון/תעריף חלק דמי הקמה (ביב מאסף ומכון לטיפול בשפכים)	לכל יישובי המועצה למעט יהל		
0.59	0.41	ביב ציבורי		חבל יבנה	(18)
1.55	1.09	ביב מאסף			
0.54	0.38	שיקום			
2.01	1.40	תפעול מכון לטיפול בשפכים	(א) בית גמליאל, בני דרום וניר גלים		
0.40	0.28	החזר הון/חלק תשלום הקמה לביוב	(ב) בית גמליאל		
3.17	2.22	החזר הון/חלק תשלום הקמה לביוב	(ג) בני דרום וניר גלים		
1.75	1.23	ביב ציבורי		חבל מודיעין	(19)
1.08	0.76	ביב מאסף			
0.88	0.61	שיקום			
1.67	1.17	מכון לטיפול בשפכים			
3.84	2.69	תפעול ביב ציבורי		חוף	(20)
2.14	1.50	תפעול ביב מאסף ומכון לטיפול בשפכים		אשקלון	
0.24	0.17	שיקום			

תעריף בשקלים חדשים - חיוב לפי מטר מעוקב שפכים	תעריף בשקלים חדשים - חיוב לפי מטר מעוקב מים	רכיבים לחיוב	שמות היישובים/ סוג הנכס	שם המועצה האזורית	פרט
4.94	3.46		(א) בית אורן, הבונים, ימין אורד, כפר הנוער גלים, כפר הנוער סיתרין, כלא דמון, מאיר שפיה, מלון יערות הכרמל, מעגן מיכאל, מעייין צבי, ניר עציון, עין כרמל ושדות ים	חוף הכרמל	(21)
6.20	4.34		(ב) כל יישוב אחר במועצה		
1.94	1.36	תפעול ביב ציבורי		חוף השרון	(22)
0.84	0.59	תפעול ביב מאסף			
1.75	1.22	מכון לטיפול בשפכים			
0.60	0.42	שיקום			
1.11	0.78	החזר הון			
1.27	0.89	ביב ציבורי		יואב	(23)
1.21	0.85	ביב מאסף ומיתקנים			
1.43	1.00	מכון לטיפול בשפכים			
0.78	0.55	שיקום			
2.35	1.64	תפעול		לב השרון	(24)
3.66	2.56	מכון לטיפול בשפכים			
0.70	0.49	שיקום			
2.37	1.66	תפעול ביב ציבורי ומאסף		לכיש	(25)
1.28	0.90	מכון לטיפול בשפכים			
1.09	0.76	שיקום			
1.52	1.07	ביב ציבורי		מבואות	(26)
2.19	1.53	ביב מאסף		החרמון	
1.43	1.00	שיקום			
1.03	0.72	מכון לטיפול בשפכים			

תעריף בשקלים חדשים – חיוב לפי מטר מעוקב שפכים	תעריף בשקלים חדשים – חיוב לפי מטר מעוקב מים	רכיבים לחיוב	שמות היישובים/ סוג הנכס	שם המועצה האזורית	פרט
1.94	1.36	תפעול ביב ציבורי		מגידו	(27)
3.97	2.78	תפעול ביב מאסף ומיתקן לטיהור שפכים			
1.08	0.75	שיקום			
2.19	1.53	תפעול		מטה אשר	(28)
0.62	0.44	שיקום ביב ציבורי			
0.48	0.33	שיקום ביב מאסף ומכון לטיפול בשפכים			
2.47	1.73	ביב מאסף ומכון לטיפול בשפכים			
3.14	2.20	תפעול		מטה יהודה	(29)
1.95	1.36	מכון לטיפול בשפכים			
2.05	1.43	שיקום			
1.59	1.11	תפעול ביב ציבורי		מנשה	(30)
1.06	0.74	ביב מאסף			
1.77	1.24	מכון לטיפול בשפכים			
0.29	0.20	שיקום			
3.33	2.33	תפעול		מעלה יוסף	(31)
0.63	0.44	מכון לטיפול בשפכים			
1.02	0.72	שיקום			
2.89	2.02	תפעול		מרום הגליל	(32)
0.81	0.56	מכון לטיפול בשפכים			
1.94	1.36	שיקום			
2.20	1.67	אחזקה ותפעול		מרחבים	(33)
0.69	0.53	שיקום			
0.84	0.64	מכון לטיפול בשפכים			
3.42	2.56	תפעול		משגב	(34)
1.63	1.22	מכון לטיפול בשפכים			
1.35	1.01	שיקום			
0	0			נווה מדבר	(35)

תעריף בשקלים חדשים - חיוב לפי מטר מעוקב שפכים	תעריף בשקלים חדשים - חיוב לפי מטר מעוקב מים	רכיבים לחיוב	שמות היישובים/ סוג הנכס	שם המועצה האזורית	פרט
2.75	2.01	תפעול		נחל שורק	(36)
1.92	1.40	מכון לטיפול בשפכים			
1.10	0.77	ביב ציבורי		עמק הירדן	(37)
0.40	0.28	שיקום ביב ציבורי			
1.67	1.17	שיקום ביב מאסף			
2.21	1.55	ביב מאסף			
1.42	0.99	מכון לטיפול בשפכים			
1.47	1.18	תפעול ביב ציבורי		עמק המעיינות	(38)
0.77	0.62	ביב מאסף			
1.87	1.50	מכון לטיפול בשפכים			
0.77	0.61	שיקום ביב ציבורי			
0.38	0.30	החזר הון/תעריף חלף תשלום הקמה מכון לטיפול בשפכים			
2.98	2.38	החזר הון/תעריף חלף תשלום הקמה לביב מאסף			
1.29	0.90	ביב ציבורי		עמק חפר	(39)
1.01	0.71	ביב מאסף ומיתקנים			
2.68	1.88	מכון לטיפול בשפכים			
0.45	0.32	שיקום ביב ציבורי			
0.35	0.25	שיקום ביב מאסף ומיתקנים			
1.48	1.18	ביב ציבורי		עמק יזרעאל	(40)
1.33	1.07	ביב מאסף			
1.15	0.92	מכון לטיפול בשפכים			
1.82	1.28	תפעול		שדות דן	(41)
0.50	0.35	ביב מאסף			
2.48	1.74	מכון לטיפול בשפכים			
0.88	0.62	שיקום			

תעריף בשקלים חדשים - חיוב לפי מטר מעוקב שפכים	תעריף בשקלים חדשים - חיוב לפי מטר מעוקב מים	רכיבים לחיוב	שמות היישובים/ סוג הנכס	שם המועצה האזורית	פרט
0.81	0.57	ביב ציבורי		רמת נגב	(42)
5.47	3.83	ביב מאסף, מיתקנים ומכון לטיפול בשפכים			
2.51	1.76	החזר הון			
0.12	0.09	שיקום ביב ציבורי			
0.82	0.58	שיקום ביב מאסף, מיתקנים ומכון לטיפול בשפכים			
0.81	0.56	ביב ציבורי		שדות נגב	(43)
1.89	1.32	ביב מאסף ומיתקנים			
0.71	0.49	שיקום			
3.16	2.21	מכון לטיפול בשפכים			
0.49	0.34	ביב ציבורי		שער הנגב	(44)
1.00	0.70	ביב מאסף			
0.11	0.08	שיקום ביב ציבורי			
0.22	0.16	שיקום ביב מאסף			
3.86	2.70	מכון לטיפול בשפכים			
0.83	0.58	ביב ציבורי		שפיר	(45)
1.08	0.76	ביב מאסף ומיתקנים			
2.18	1.52	מכון לטיפול בשפכים			
0.75	0.52	שיקום			
6.48	4.54	ביב ציבורי וביב מאסף	(א) עין גדי, נאות	תמר	(46)
0.96	0.67	שיקום	הכיכר, עין תמר והר עמשא		
6.48	3.33	ביב ציבורי וביב מאסף	(ב) נווה זוהר ועין		
0.97	0.50	שיקום	בוקק		
2.04	1.05	החזר הון מכון לטיפול בשפכים			
4.38	2.24	אחזקה והפעלה		מגדל תפן	(47)
1.02	0.52	שיקום			
2.51	1.28	הון ומכון לטיפול בשפכים			

(ג) בהתאם לסעיף 25(ב1) לכללים העיקריים, והיות שכללי מקורות מתעדכנים לפי סעיף 112א לחוק המים, התשי"ט-1959², יעודכנו הסכומים הנקובים בתוספת התשיעית ב' ובתוספת התשיעית ג', מיום כ' בטבת התשפ"ד (1 בינואר 2024), כלהלן:

בתוספת התשיעית ב' לכללים העיקריים:

טור א' פרט	טור ב' שם הספק הכפרי הרב-יישובי	טור ג' עלות חלוקה מוכרת נמוכה למים	טור ד' עלות חלוקה מוכרת גבוהה למים	טור ה' עלות חלוקה מוכרת למים לגינון ציבורי	טור ו' עלות מוכרת בעד אספקת שירותי ביוב
1.	יובלי העמק	3.770	3.910	3.858	2.704
2.	קולחי גליל עליון	3.549	3.717	3.664	3.476
3.	מי רמת נגב	3.349	3.477	3.456	4.320

בתוספת התשיעית ג' לכללים העיקריים:

פרט	שם הספק הכפרי הרב-יישובי	תעריף לרכן מוכרת נמוכה מים וביוב	תעריף לרכן מוכרת גבוהה מים וביוב	תעריף לרכן מוכרת מוסדות ציבור מים וביוב	תעריף לרכן מוכרת מים בלבד במנגנון קיץ חורף
1.	יובלי העמק	6.328	12.007	10.253	9.303
2.	קולחי הגליל עליון	6.799	12.479	10.253	9.303
3.	מי רמת נגב	6.799	12.479	10.253	9.303

ט"ו בטבת התשפ"ד (27 בדצמבר 2023)
(חמ 6628-3)

יחזקאל ליפשיץ
מנהל הרשות הממשלתית
למים ולביוב

² ס"ח התשי"ט, עמ' 169; התשפ"ד, עמ' 154.

הודעת תאגידי מים וביוב (דמי הקמה למערכות מים ולמערכות ביוב), התשפ"ד-2023

בהתאם לסעיף 24 לכללי תאגידי מים וביוב (דמי הקמה למערכות מים ולמערכות ביוב), התשע"ה-2015¹ (להלן – הכללים העיקריים), אני מודיע לאמור:

- בהתאם לסעיף 24(א) לכללים העיקריים, יעודכנו הסכומים הנקובים בתוספת הראשונה ביום כ' בטבת התשפ"ד (1 בינואר 2024) לפי שיעור שינוי רכיבי המדר המשוקלל שפורסמו בדצמבר 2023 לעומת רכיבי המדר המשוקלל שפורסמו בדצמבר 2014, ונוסח התוספת הראשונה הוא מן המועד האמור, כלהלן:

¹ ק"ת התשע"ה, עמ' 1110; התשפ"ג, עמ' 2321.

”תוספת ראשונה

(סעיפים 5, 6, 10, 13, 24 ו-25)

חלק א': תעריף הבסיס

תעריף הבסיס של דמי ההקמה הוא 89.51 שקלים חדשים למטר מרובע, לא כולל מס ערך מוסף.

חלק ב': תעריפי דמי הקמה בחברות לפי מרכיביהם

(בשקלים חדשים למטר מרובע, לא כולל מס ערך מוסף)

בחלק זה, ”תאגיד הררי” – חברה שבתחומה יש הפרשי גובה העולים על 100 מטרים, כאמור בסעיף 5(ב).

טור 6	טור 5	טור 4	טור 3	טור 2	טור 1	
סך הכול	סך הכול	תוספת	תוספת או	תוספת	תוספת	החברה
סך תעריף	תעריף	לנכס	הפחתה	להשלמת	תוספת	אל עין בע"מ
לנכס הבנוי	לנכס	הבנוי	בשל	יחס ערכי	תוספת	הבאר השלישית
בצפיפות	בצפיפות	בצפיפות	עלויות	כינון	לתאגיד	– תאגיד מים
נמוכה	נמוכה	נמוכה	מיוחדות	ל-0.5	הררי	וביוב בע"מ
123.31	107.23	16.08	–	–	17.72	הגיחון תאגיד
120.84	89.51	31.33	–	–	–	המים והביוב של
						ירושלים בע"מ
160.47	118.87	41.60	–	–	29.36	הרי נצרת מפעלי
123.31	107.23	16.08	–	–	17.72	מים וביוב בע"מ
123.31	107.23	16.08	–	–	17.72	התנור מים וביוב
						בע"מ
121.51	90.18	31.33	–	0.68	–	יובלים אשדוד
						בע"מ
160.47	118.87	41.60	–	–	29.36	יובלים בשומרון
						בע"מ
120.84	89.51	31.33	–	–	–	ימים תאגיד
						המים של קריית
						ים בע"מ
123.31	107.23	16.08	–	–	17.72	כפרי גליל תחתון
						בע"מ
130.56	99.23	31.33	8.95	0.77	–	מי אביבים 2010
						בע"מ
120.84	89.51	31.33	–	–	–	מי אונו בע"מ
120.84	89.51	31.33	–	–	–	מי אשקלון בע"מ

טור 6	טור 5	טור 4	טור 3	טור 2	טור 1	
סך הכול תעריף לנכס הבנוי בצפיפות נמוכה	סך הכול תעריף לנכס שאינו בנוי בצפיפות נמוכה	תוספת לנכס הבנוי בצפיפות נמוכה	תוספת או הפחתה בשל עלויות מיוחדות	תוספת להשלמת יחס ערכי כינון ל-0.5	תוספת לתאגיד הררי	החברה
160.47	118.87	41.60	-	-	29.36	מי שמש בע"מ
120.84	89.51	31.33	-	-	-	מי ברק בע"מ
120.84	89.51	31.33	-	-	-	מי בת ים בע"מ
120.84	89.51	31.33	-	-	-	מי גבעתיים בע"מ
123.31	107.23	16.08	-	-	17.72	מי גליל בע"מ
170.68	129.08	41.60	-	10.22	29.36	מעיינות הדרום בע"מ
120.84	89.51	31.33	-	-	-	מי הוד השרון בע"מ
120.84	89.51	31.33	-	-	-	מי הרצליה בע"מ
160.47	118.87	41.60	-	-	29.36	נווה מדבר בע"מ
120.84	89.51	31.33	-	-	-	מי חדרה בע"מ
120.84	89.51	31.33	-	-	-	מי יבנה בע"מ
161.46	119.86	41.60	-	1.00	29.36	מי כרמל בע"מ
120.84	89.51	31.33	-	-	-	מי לוד בע"מ
160.47	118.87	41.60	-	-	29.36	מי מודיעין בע"מ
160.47	118.87	41.60	-	-	29.36	מי נעם חברת המים והביוב של עיריית נצרת עילית בע"מ
120.84	89.51	31.33	-	-	-	מי נתניה (2003) בע"מ
123.31	107.23	16.08	-	-	17.72	מי עירון בע"מ
120.84	89.51	31.33	-	-	-	מי עכו בע"מ
120.84	89.51	31.33	-	-	-	מי ציונה בע"מ
120.84	89.51	31.33	-	-	-	מעיינות החוף
120.84	89.51	31.33	-	-	-	מי קריית גת בע"מ
120.84	89.51	31.33	-	-	-	מי רהט בע"מ
125.08	93.75	31.33	-	4.25	-	מי רמת גן בע"מ

טור 6	טור 5	טור 4	טור 3	טור 2	טור 1	
סך הכול סך העריף לנכס הבנוי בצפיפות נמוכה	סך הכול תעריף לנכס שאינו בנוי בצפיפות נמוכה	תוספת לנכס הבנוי בצפיפות נמוכה	תוספת או הפחתה בשל עלויות מיוחדות	תוספת להשלמת יחס ערכי כינון ל-0.5	תוספת לתאגיד הררי	החברה
120.84	89.51	31.33	-	-	-	מי רעננה בע"מ
160.47	118.87	41.60	-	-	29.36	מי רקת טבריה בע"מ
160.47	118.87	41.60	-	-	29.36	מי שבע תאגיד המים והביוב לבאר שבע בע"מ
120.84	89.51	31.33	-	-	-	מי שקמה תאגיד המים והביוב בע"מ
120.84	89.51	31.33	-	-	-	מי תקווה בע"מ
120.84	89.51	31.33	-	-	-	מיתב החברה האזורית למים ולביוב בע"מ
120.84	89.51	31.33	-	-	-	מניב ראשון בע"מ
160.47	118.87	41.60	-	-	29.36	מעיינות אתא בע"מ
120.84	89.51	31.33	-	-	-	מעיינות המשולש בע"מ
160.47	118.87	41.60	-	-	29.36	מעיינות העמקים בע"מ
120.84	89.51	31.33	-	-	-	מעיינות השרון בע"מ
120.84	89.51	31.33	-	-	-	מעיינות זיו בע"מ
123.31	107.23	16.08	-	-	17.72	סובב שפרעם בע"מ
160.47	118.87	41.60	-	-	29.36	עין אפק בע"מ
160.47	118.87	41.60	-	-	29.36	עין הכרמים בע"מ
160.47	118.87	41.60	-	-	29.36	עין נטפים מפעלי מים וביוב אילת בע"מ

טור 6	טור 5	טור 4	טור 3	טור 2	טור 1	
סך הכול תעריף לנכס הבנוי בצפיפות נמוכה	סך הכול תעריף לנכס שאינו בנוי בצפיפות נמוכה	תוספת לנכס הבנוי בצפיפות נמוכה	תוספת או הפחתה בשל עלויות מיוחדות	תוספת להשלמת יחס ערכי כינון ל-0.5	תוספת לתאגיד הררי	החברה
123.31	107.23	16.08	-	-	17.72	פלג הגליל החברה האזורית למים וביוב בע"מ
120.84	89.51	31.33	-	-	-	פלגי מוצקין בע"מ
120.84	89.51	31.33	-	-	-	פלגי השרון בע"מ
120.84	89.51	31.33	-	-	-	שרונים מפעלי מים וביוב בע"מ
"120.84	89.51	31.33	-	-	-	תמ"ר תאגיד מים רמלה בע"מ

ט"ו בטבת התשפ"ד (27 בדצמבר 2023)
(חמ 4995-3)

יחזקאל ליפשיץ
מנהל הרשות הממשלתית
למים ולביוב

